

System financovania verejných vysokých škôl a jeho zmeny od roku 2006

Peter Mederly

Bratislava, august 2009

Obsah

Úvod	3
1. Princípy systému financovania vysokých škôl.....	5
1.1 Základné fakty	5
1.2 Nástroje používané pri rozpise dotácií ministerstvom	6
Výkon vo vzdelávaní	6
Výkon vo výskume	8
1.3 Postupy používané pri rozpise jednotlivých druhov dotácií	8
Dotácia na uskutočňovanie akreditovaných študijných programov	8
Dotácia na výskumnú, vývojovú alebo umeleckú činnosť	14
Dotácia na rozvoj vysokej školy	14
Dotácia na sociálnu podporu študentov	16
2. História vývoja systému financovania.....	17
2.1 Zohľadňovanie počtov študentov 1. ročníka (D-VZD).....	19
2.2 Koeficienty pre stanovenie prepočítaného počtu študentov (D-VZD).....	19
2.3 Percento objemu na osobné náklady rozpisované podľa výkonu vo výskume (D-VZD)	19
2.4 Aktualizácia rozpočtu podľa počtu študentov v novom akademickom roku (D-VZD)	20
2.5 Koeficient ekonomickej náročnosti KEN (D-VZD)	21
2.6 Financovania umeleckých vysokých škôl (D-VZD).....	21
2.7 Rozlišovanie vecných nákladov na vzdelávanie a na prevádzku (D-VZD)	22
2.8 Špecifiká (D-VZD)	22
2.9 Rozpis dotácie na výskumnú, vývojovú alebo umeleckú činnosť (D-VV).....	23
3. Hodnotenie stavu systému financovania v roku 2006.....	25
4. Vývoj systému financovania po roku 2006	26
5. Záver	28
Použité zdroje údajov	29
Príloha.....	30
Zoznam tabuliek	30
Tabuľka č. 1: Vývoj financovania (verejného) vysokého školstva v rokoch 2000 až 2009 v bežných cenách a v cenách roku 2000.....	31
Tabuľka č. 2: Vývoj systému rozpisu dotácií v rokoch 2002 - 2009.....	33
Tabuľka č. 3: Vývoj schváleného rozpočtu pre verejné vysoké školy v rokoch 2002 – 2009 – časť bežné dotácie	38
Tabuľka č. 3: Vývoj schváleného rozpočtu pre verejné vysoké školy v rokoch 2002 – 2009 – časť kapitálové dotácie	39
Tabuľka č. 4: Priority vysokoškolskej politiky vlády v rokoch 2002 – 2006 a opatrenia v systéme financovania vysokých škôl na podporu ich napĺňania	40
Tabuľka č. 5: Normatívy pre denné štúdium vo vysokom školstve v rokoch 2003 - 2009	41
Tabuľka č. 6: Dotácie poskytované verejným vysokým školám na jednotku výkonu vo výskume v rokoch 2003 – 2009.....	43
Tabuľka č. 7: Dotácie poskytované verejným vysokým školám na jednotku výkonu vo výskume v rokoch 2003 – 2009 – časť publikácie.....	45

System financovania verejných vysokých škôl a jeho zmeny od roku 2006

Peter Mederly ¹⁾

Cieľom tohto príspevku je charakterizovať systém financovania verejných vysokých škôl na Slovensku zavedený zákonom č. 131/2002 Z. z o vysokých školách a o zmene a doplnení niektorých zákonov (zákon o vysokých školách), jeho vývoj a zmeny po roku 2006. ²⁾

Úvod

Pod systémom financovania vysokých škôl budeme v tomto príspevku rozumieť spôsob rozpisu dotácií zo štátneho rozpočtu verejným vysokým školám uskutočňovaný Ministerstvom školstva SR (ministerstvo) podľa zákona o vysokých školách.

Systém financovania vysokých škôl prešiel od roku 2002 rozsiahlymi zmenami. Umožnila to transformácia väčšiny slovenských vysokých škôl (okrem vysokých škôl v rezorte vnútra a obrany) zo štátnych rozpočtových organizácií na verejné vysoké školy, ktoré ňou získali podstatne väčšiu autonómiu v ekonomickej oblasti.

Zvýšenie autonómie ovplyvnilo pohľad na spôsob financovania vysokého školstva aj zo strany štátu. Na jednej strane štát cieľavedome poskytol vysokým školám autonómiu s cieľom motivovať ich k zvýšenej aktivite. Na druhej strane spôsob financovania zostal jedným z mála nástrojov, ktorými štát môže ovplyvňovať aktivity vysokých škôl a podporovať štátnu vysokoškolskú politiku.

Príspevok pozostáva zo 5 častí a prílohy s tabuľkami.

V prvej časti sa venujeme stručnej charakteristike súčasného systému financovania vysokých škôl. Pretože ide o systém zahŕňajúci viacero finančných nástrojov, ktorého realizácia spočíva na pomerne zložitých technických postupoch, nebudeme sa zaoberať technickými podrobnosťami, ale sústredíme sa na popis a objasnenie princípov systému.

Druhá časť je venovaná vývoju systému v období rokov 2002 až 2009. Popis vývoja je členený podľa hlavných oblastí, v ktorých prišlo k zmenám.

V tretej časti je stručne charakterizovaný projekt OECD „Systémy financovania a ich vplyv na vysokoškolské systémy“, na ktorom participovalo aj Slovensko a v rámci ktorého prišlo k prvému zhodnoteniu nového systému financovania vysokých škôl po piatich rokoch jeho fungovania.

Štvrtá časť obsahuje stručný prehľad a zhodnotenie zmien systému financovania po roku 2006.

Piatu časť tvorí záver.

Systém financovania bol v rokoch 2002 až 2006 cielene budovaný tak, aby podporoval zámery štátnej politiky v rozvoji vysokého školstva sformulované v dokumente Stratégia ďalšieho rozvoja vysokého školstva na Slovensku pre 21. storočie. Príklady opatrení v systéme financovania na podporu napĺňania priorít vysokoškolskej politiky vlády sú v Tabuľke č. 4 prílohy.

¹⁾ doc. Peter Mederly, Fakulta matematiky, fyziky a informatiky UK, Mlynská dolina, Bratislava. Autor pracoval v rokoch 1999 – 2006 na MŠ SR a bol zodpovedný za vývoj systému financovania vysokých škôl.

²⁾ Príspevok vychádza z výskumnej práce autora *Transparentnosť a motivačnosť financovania vysokých škôl na Slovensku* realizovanej v rámci projektu APVV-99-019005.

Základné princípy systému zostali zachované aj po zmene vedenia ministerstva v roku 2006, aj keď pôvodné smerovanie, ako aj technická realizácia systému boli čiastočne modifikované.

Dôležitým prvkom pri vývoji systému financovania po roku 2002 bolo okrem zohľadňovania skúsenosti z jeho implementácie najmä to, že sa od roku 2001 začalo každoročné zvyšovanie finančných prostriedkov zo štátneho rozpočtu do vysokého školstva, ktoré postupne umožnilo presúvať čoraz viac prostriedkov na podporu zvyšovania kvality v činnosti verejných vysokých škôl. Napríklad v roku 2003 bolo podľa výkonu vo vzdelávaní (teda prakticky podľa počtu študentov) rozdeľovaných 70,0% z celkového objemu bežných dotácií a podľa výkonu vo výskume a podľa kvality výskumných projektov len 5,4% (zvyšných 25,6% bolo rozdeľovaných na základe iných kritérií), v roku 2006 boli tieto pomery 55,5% resp. 19,5% a v roku 2009 45,3% a 28,0%.

V prílohe uvádzame tabuľky s údajmi, ktoré vyplynuli z vykonaných analýz resp. ilustrujú niektoré závery z príspevku.

Príspevok vychádza prevažne z údajov, ktoré sú alebo v minulosti boli verejne dostupné na internetovej stránke ministerstva.

1. Princípy systému financovania vysokých škôl

1.1 Základné fakty

(1) Podľa zákona o vysokých školách poskytuje ministerstvo zo štátneho rozpočtu verejnej vysokej škole finančné prostriedky vo forme nasledovných štyroch dotácií (za názvom dotácie uvádzame skratku, pomocou ktorej sa budeme na niektorých miestach na dotáciu odvolávať):

- a) dotácia na uskutočňovanie akreditovaných študijných programov (D-VZD),³⁾
- b) dotácia na výskumnú, vývojovú alebo umeleckú činnosť (D-VV),
- c) dotácia na rozvoj vysokej školy (D-ROZ),
- d) dotácia na sociálnu podporu študentov (D-SPŠ).

(2) Základné kritériá na rozpis každej z uvedených dotácií ustanovuje zákon. Podrobnosti rozpisu obsahuje metodika, ktorú vypracováva a každoročne aktualizuje ministerstvo.

(3) Od roku 2002 sa v rozpočtovej kapitole ministerstva používa tzv. programový prístup, čo znamená, že rozpočet je zostavovaný vo forme programov. Programom sa označuje skupina aktivít so spoločným zámerom, so stanovenými cieľmi a merateľnými ukazovateľmi. Výdavky štátneho rozpočtu sa pridelujú na jednotlivé programy. Financovanie vysokého školstva sa v posledných rokoch uskutočňuje v rámci programu s kódom 077 a s názvom *Vysoké školstvo a veda, sociálna podpora študentov vysokých škôl*.

(4) Vnútorňa štruktúra programu 077 bola navrhnutá tak, aby zodpovedala štruktúre dotácií verejným vysokým školám určenej zákonom. Program 077 pozostáva v súčasnosti konkrétne z nasledujúcich podprogramov:

- a) Podprogram 077 11 – *Poskytovanie vysokoškolského vzdelávania a zabezpečenie prevádzky vysokých škôl*. Z tohto podprogramu sa poskytuje dotácia na uskutočňovanie akreditovaných študijných programov vrátane prevádzky vysokej školy.
- b) Podprogram 077 12 – *Vysokoškolská veda a technika*. Z tohto podprogramu sa poskytuje dotácia na výskumnú, vývojovú alebo umeleckú činnosť vysokej školy.
- c) Podprogram 077 13 – *Rozvoj vysokého školstva*. Z tohto podprogramu sa poskytuje dotácia na rozvoj vysokej školy.
- d) Podprogram 077 14 – *Usmerňovanie, koordinácia a podpora aktivít v oblasti vysokého školstva*. Tento podprogram slúži na financovanie aktivít v oblasti vysokého školstva uskutočňovaných ministerstvom (sekciami vysokých škôl).
- e) Podprogram 077 15 – *Sociálna podpora študentov vysokých škôl*. Z tohto podprogramu sa poskytuje dotácia na sociálnu podporu študentov.

(5) Podprogram 077 12 – *Vysokoškolská veda a technika* sa člení na nasledujúce prvky:

- a) Prvok 077 12 01 – *Prevádzka a rozvoj infraštruktúry pre výskum a vývoj*. Z tohto prvku sa financujú aktivity na prevádzku a rozvoj infraštruktúry pre výskum a vývoj vysokých škôl.
- b) Prvok 077 12 02 – *Úlohy základného výskumu na vysokých školách iniciované riešiteľmi (grantová agentúra VEGA)*. Z tohto prvku sa poskytujú dotácie na riešenie

³⁾ Skratka "VZD" je odvodená od slova „vzdelávanie“, pretože táto dotácia je v prvom rade určená na podporu vysokoškolského vzdelávania.

výskumných projektov základného výskumu navrhnutých na financovanie vnútornou grantovou agentúrou ministerstva VEGA.

- c) Prvok 077 12 03 – *Aplikovaný výskum na vysokých školách pre potreby praxe*. Z tohto prvku sa poskytujú dotácie na riešenie výskumných projektov aplikovaného výskumu.
- d) Prvok 077 12 04 – *Medzinárodná vedecká a vedecko-technická spolupráca vysokých škôl*. Z tohto prvku sa poskytujú dotácie na riešenie výskumných projektov v rámci medzinárodnej vedecko-technickej spolupráce.⁴⁾
- e) Prvok 077 12 05 – *Úlohy výskumu a vývoja na vysokých školách pre rozvoj školstva (grantová agentúra KEGA)*. Z tohto prvku sa poskytujú dotácie na riešenie výskumných projektov v oblasti školstva navrhnutých na financovanie vnútornou grantovou agentúrou KEGA.

(6) Pri tvorbe systému financovania sa prihliadalo na potrebu, aby zvolený postup odrážal potreby vysokých škôl z hľadiska financovania ich aktivít a zároveň poskytoval nástroje na podporu vládnej politiky v oblasti vysokého školstva.

1.2 Nástroje používané pri rozpise dotácií ministerstvom

(7) Proces rozpisu dotácií vysokým školám začína rozdelením celkového objemu finančných prostriedkov, ktoré má ministerstvo k dispozícii na dotácie vysokým školám, na 4 časti zodpovedajúce jednotlivým dotáciám. Konečná suma pre každú vysokú školu je potom súčtom súm pridelených v rámci jednotlivých dotácií (pozri Obrázok č. 1).

(8) Spôsoby rozpisu jednotlivých dotácií sa líšia. Používajú sa najmä dva postupy: rozpis založený na výkone vo vzdelávaní a rozpis založený na výkone vo výskume. Okrem toho sa v systéme používajú aj postupy založené na poskytnutí základnej dotácie, indexový prístup vychádzajúci z rozpisu v predchádzajúcom roku, rozpis na základe kvality projektov, rozpis na základe individuálnych požiadaviek vysokých škôl, rozpis na základe zákonných nárokov a rozpis na základe niektorých iných výkonových ukazovateľov (napríklad počtu ubytovaných študentov).

Výkon vo vzdelávaní

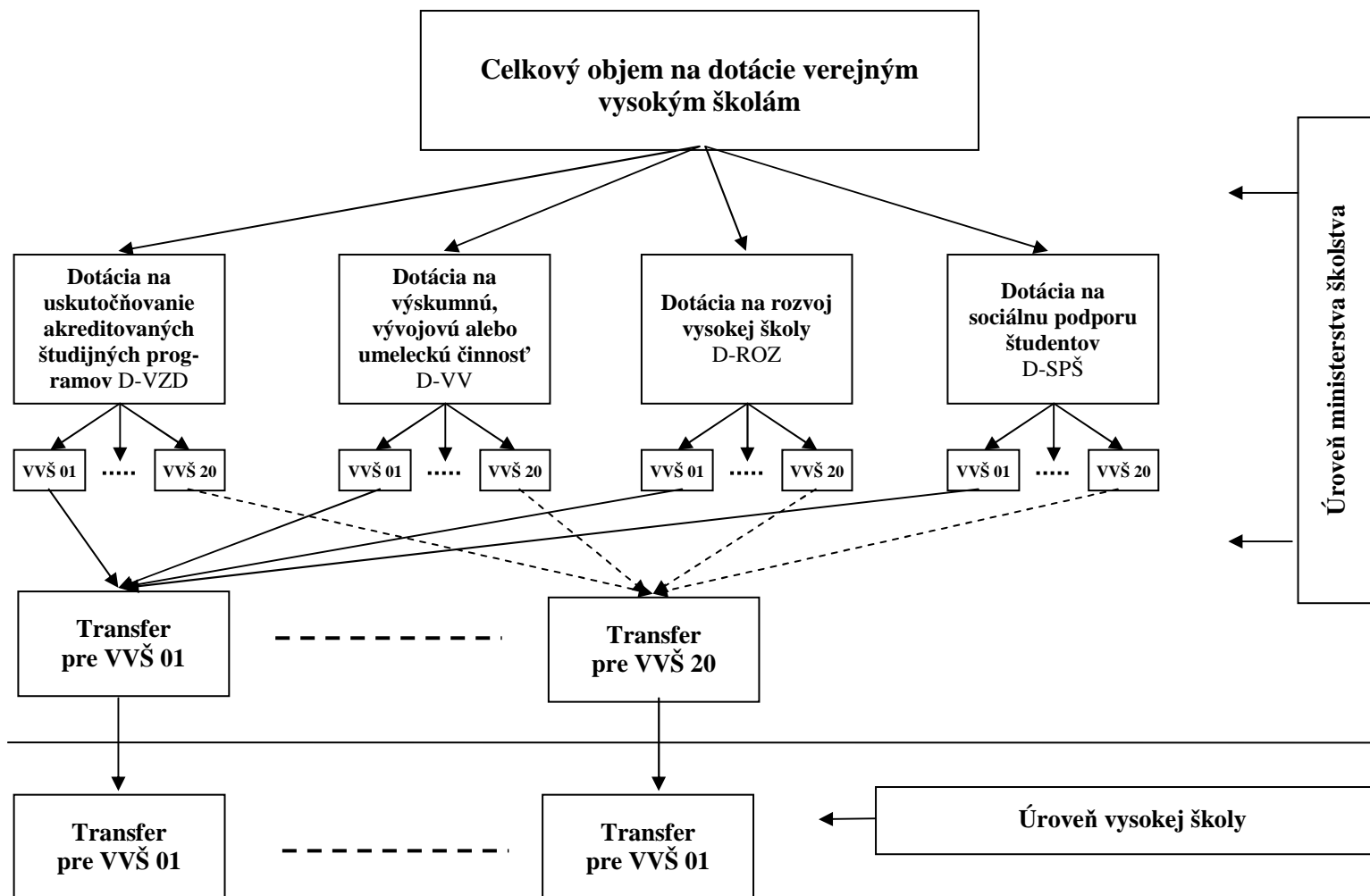
(9) Pri určovaní výkonu vo vzdelávaní sa vychádza z prepočítaného počtu študentov a absolventov, pričom sa zohľadňuje aj rozdielna personálna a vecná náročnosť poskytovania vzdelávania v rôznych študijných odboroch vyjadrená koeficientom personálnej náročnosti KPN a koeficientom ekonomickej náročnosti KEN (od roku 2008 sa koeficient KEN prestal používať a bol nahradený koeficientom KPN spolu so zmenou názvu na “koeficient nákladovosti” so skratkou KN). Zohľadňuje sa tiež kvalifikačná štruktúra učiteľov vysokej školy vyjadrená koeficientom KKŠ.

(10) Koeficienty personálnej náročnosti KPN pre jednotlivé študijné odbory, resp. pre skupiny študijných odborov sú odvodené od normatívneho počtu študentov na vysokoškolského učiteľa a od normatívneho počtu neučiteľov (odborných zamestnancov a administratívnych zamestnancov s výnimkou centrálnej administratívy) na vysokoškolského učiteľa v danom študijnom odbore. Pri prvom nastavení hodnôt KPN v roku 2001 sa vychádzalo z aktuálnej situácie na Slovensku a z dostupných údajov z iných krajín.

(11) Koeficienty ekonomickej náročnosti KEN pre jednotlivé študijné odbory sa štandardne odvodzovali od príslušného KPN podľa vzorca $KEN = 0,5 \times (KPN + 1)$.

⁴⁾ V roku 2009 ministerstvo nevyčlenilo na tento prvok žiadne finančné prostriedky.

Obrázok č. 1: Celková schéma systému rozpisu dotácií verejným vysokým školám



Výkon vo výskume

(12) Výkon vysokej školy vo výskume sa určuje na základe nasledovných kritérií (za kritériom uvádzame skratku, pomocou ktorej sa budeme na niektorých miestach na kritérium odvolávať):

- a) objem prostriedkov získaných na riešenie výskumných projektov zo zahraničia (K-ZG),
- b) objem prostriedkov získaných na riešenie výskumných projektov z domácich zdrojov (K-DG),
- c) počet absolventov doktorandského štúdia (K-ADŠ),
- d) počet študentov doktorandského štúdia v dennej forme (K-ŠDŠ),
- e) počet a druh publikácií (K-PUB),
- f) počet výstupov v oblasti umeleckej tvorby (K-UMT),
- g) výskumná kapacita (K-VK).

(13) Použitie uvedených kritérií v jednotlivých rokoch nebolo celkom jednotné, líšilo sa najmä v obdobiach, ktoré sa brali do úvahy pre hodnotenie (do roku 2007 u väčšiny kritérií dva predchádzajúce kalendárne roky, od roku 2008 jeden rok).

(14) Systém financovania obsahuje aj tzv. garantované minimum, ktoré slúžilo ako nástroj na zmiernenie dopadov zmien systému najmä v prechodnom období. Dôsledkom jeho použitia pre niektorú oblasť systému je, že rozpis dotácií na určitú oblasť určený podľa nového systému neklesne pod špecifikované percento dotácií na túto oblasť pridelených v predchádzajúcom roku.

1.3 Postupy používané pri rozpise jednotlivých druhov dotácií

(15) Všeobecná schéma pri určovaní rozpisu jednotlivých druhov dotácií je nasledovná: suma vyčlenená na dotáciu sa rozdelí na čiastky zodpovedajúce jednotlivým oblastiam jej použitia (napríklad na osobné náklady a na vecné náklady) a potom sa jednotlivé čiastky rozpíšu jednotlivým vysokým školám na základe príslušných kritérií (napríklad čiastka vyčlenená na osobné náklady sa rozpíše podľa kritérií zohľadňujúcich prepočítaný počet študentov, personálnu náročnosť študijných odborov a kvalifikačnej štruktúry učiteľov). Na záver sa sumy rozpísané z jednotlivých častí dotácie pre danú vysokú školu sčítajú a vysoká škola ich dostane ako jednu sumu, ktorej použitie na financovanie parciálnych činností závisí od rozhodnutia vysokej školy. To znamená, že vysoká škola pri používaní financií v rámci danej dotácie nie je viazaná ich rozdelením, ktoré ministerstvo použilo pri určovaní výšky dotácie pre túto vysokú školu.

(16) Teraz budeme charakterizovať spôsoby používané pri rozpise jednotlivých druhov dotácií. Pre zjednodušenie a zostručnenie sa sústredíme najmä na rozpis dotácie na uskutočňovanie akreditovaných študijných programov, ktorá tvorí najväčšiu časť rozpisovaných prostriedkov.

Dotácia na uskutočňovanie akreditovaných študijných programov

(17) Dotácia na uskutočňovanie akreditovaných študijných programov, v rámci ktorej vysoká škola získa aj prostriedky na prevádzku, sa na účely jej rozpisu vnútorne člení na

- a) dotáciu na osobné náklady zamestnancov okrem výskumných a umeleckých pracovníkov,

- b) dotáciu na vecné náklady na uskutočňovanie akreditovaných študijných programov a na vecné náklady na prevádzku vysokej školy,
- c) dotáciu na osobné náklady študentov denného doktorandského štúdia (štipendiá a súvisiace náklady),
- d) dotáciu na špecifiká (časť dotácie na špecifiká určenú na osobné náklady zaraďujeme niekedy z technických dôvodov pod písmeno a)),
- e) dotáciu na kapitálové výdavky (stavby).

(18) Pri rozpise dotácie na osobné náklady v rámci dotácie na uskutočňovanie akreditovaných študijných programov sa vyčlenený objem rozdelí na (pozri Obrázok č. 2):

- a) dotáciu na osobné náklady prevádzkových zamestnancov, ktorá sa rozpisuje na historickom princípe,⁵⁾
- b) dotáciu na osobné náklady v rámci špecifik, ktorá sa rozpisuje podľa pravidiel na špecifiká,
- c) dotáciu na osobné náklady vysokoškolských učiteľov, odborných zamestnancov a administratívnych zamestnancov (okrem zamestnancov centrálnej administratívy). Táto dotácia sa rozpisuje na základe výkonu vysokej školy, pričom jedna časť sa rozpisuje na základe výkonu vo vzdelávaní podľa KPN a druhá na základe výkonu vo výskume bez zohľadnenia kritéria výskumnej kapacity K-VK. Vzájomný pomer veľkostí týchto častí sa v priebehu rokov menil – postupne sa zvyšovala časť rozdeľovaná podľa výkonu vo výskume (pozri Obrázok č. 3),
- d) v rámci objemu rozpisovaného na základe výkonu vo vzdelávaní podľa KPN sa osobitným spôsobom rozpisuje aj dotácia na osobné náklady zamestnancov centrálnej administratívy. Tento spôsob je kombináciou poskytnutia základnej dotácie rovnakej pre všetky vysoké školy a dotácie odvodenej pomerným spôsobom od prepočítaného počtu študentov.

(19) Pri rozpise dotácie na vecné náklady v rámci dotácie na uskutočňovanie akreditovaných študijných programov sa vyčlenený objem rozdelí na (pozri Obrázok č. 4):

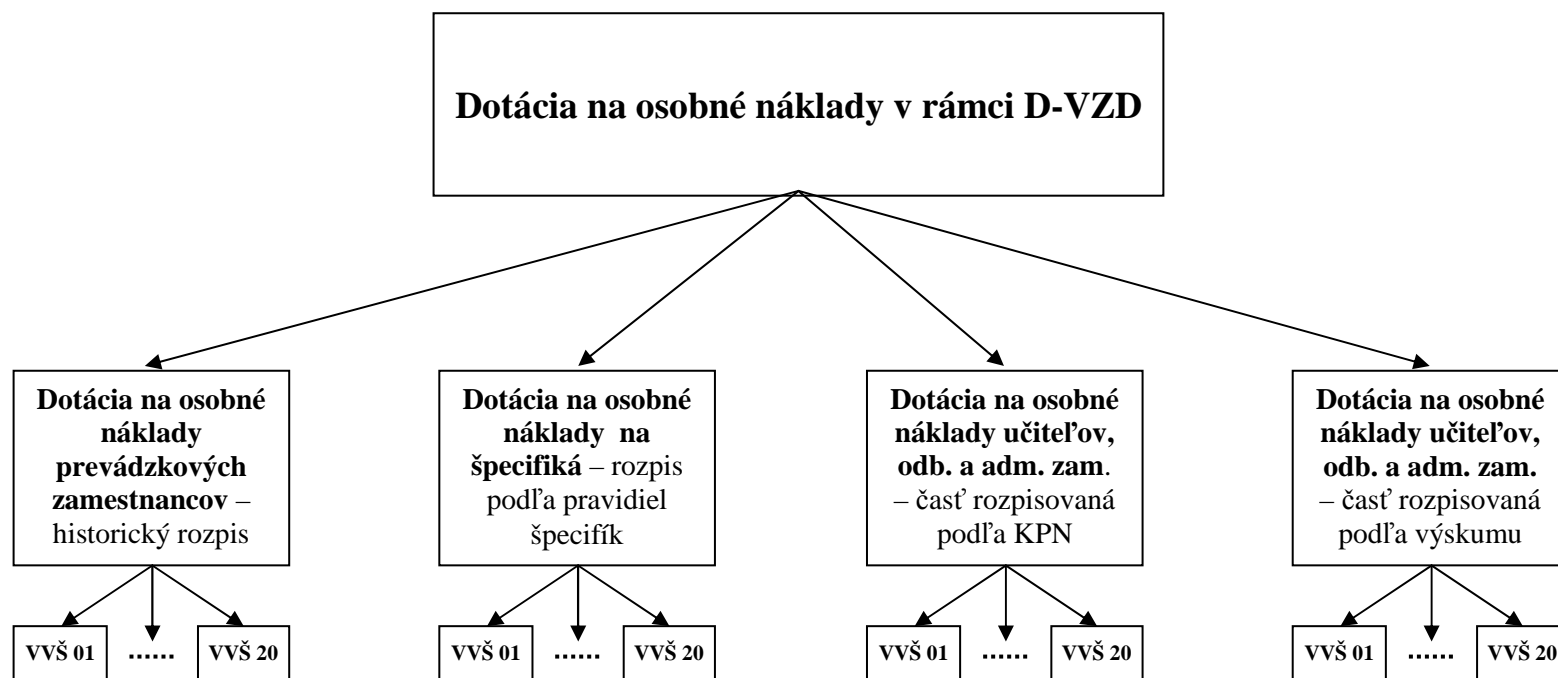
- a) dotáciu na vecné náklady závisiace od študijného odboru (vecné náklady na vzdelávanie),
- b) dotáciu na vecné náklady nezávislé od študijného odboru (vecné náklady na prevádzku).
- c) Vzájomný pomer medzi týmito dotáciami sa v priebehu rokov menil.

(20) Okrem objemov uvedených v predchádzajúcom odseku sa z dotácie na vecné náklady vyčlení menší objem (okolo 1 – 2%), ktorý sa rozpisuje pomerným spôsobom na základe úspešnosti vysokých škôl v získavaní zahraničných grantov na projekty súvisiace so vzdelávaním alebo s prevádzkou vysokých škôl (teda nie na výskumné projekty).

(21) Dotácia na vecné náklady na vzdelávanie sa rozpisuje pomerným spôsobom v závislosti od výkonu podľa KEN.

⁵⁾ V jednotlivých rokoch sa používali rôzne modifikácie historického princípu.

Obrázok č. 2: Schéma rozpisu dotácie na osobné náklady v rámci dotácie na uskutočňovanie akreditovaných študijných programov



(22) Dotácia na vecné náklady na prevádzku sa rozpisuje nasledovným postupom:

- a) pre každú vysokú školu sa prideliť tzv. základná dotácia na prevádzku rovnaká pre všetky vysoké školy,
- b) zvyšný objem sa prerozdeliť proporcionálne podľa prepočítaného počtu študentov.

(23) V rámci dotácie na náklady na prevádzku sa v posledných dvoch rokoch začala vyčleňovať osobitná časť na prevádzku vybraných informačných systémov. Táto časť sa v závislosti od konkrétneho informačného systému rozdeľuje na základe počtu študentov, zamestnancov resp. počtu nových záznamov zadaných do príslušného informačného systému a sumy stanovenej na študenta, zamestnanca resp. záznam.

(24) Dotácia na osobné náklady študentov denného doktorandského štúdia sa člení na

- a) dotáciu na osobné náklady existujúcich študentov denného doktorandského štúdia,
- b) dotáciu na osobné náklady nových študentov denného doktorandského štúdia.

(25) Dotácia na existujúcich študentov denného doktorandského štúdia sa rozpisuje na základe skutočnej potreby vysokej školy pre študentov na miestach pridelených ministerstvom (vysoké školy môžu prijímať na doktorandské štúdium študentov aj nad rámec miest pridelených ministerstvom – v takomto prípade však hradia osobné náklady študentov zo svojich zdrojov).

(26) Dotácia na nových študentov doktorandského štúdia sa rozpisuje v súlade s počtom miest na týchto študentov pridelených vysokej škole ministerstvom. Počet miest sa prideliť pomerným spôsobom na základe výkonu vysokej školy vo výskume. Konkrétne kritériá používané na tento účel sa v priebehu rokov čiastočne menili.

(27) Dotácia na špecifiká sa používa na zabezpečenie aktivít jednotlivých vysokých škôl, ktorých financovanie nie je pokryté štandardnými nástrojmi systému. Pridelenie dotácie na špecifiká sa uskutočňuje na základe osobitnej požiadavky vysokej školy obsahujúcej odôvodnenie a kalkuláciu nákladov na aktivity, na ktoré sa požaduje finančné krytie.

(28) Dotácia na špecifiká sa člení na

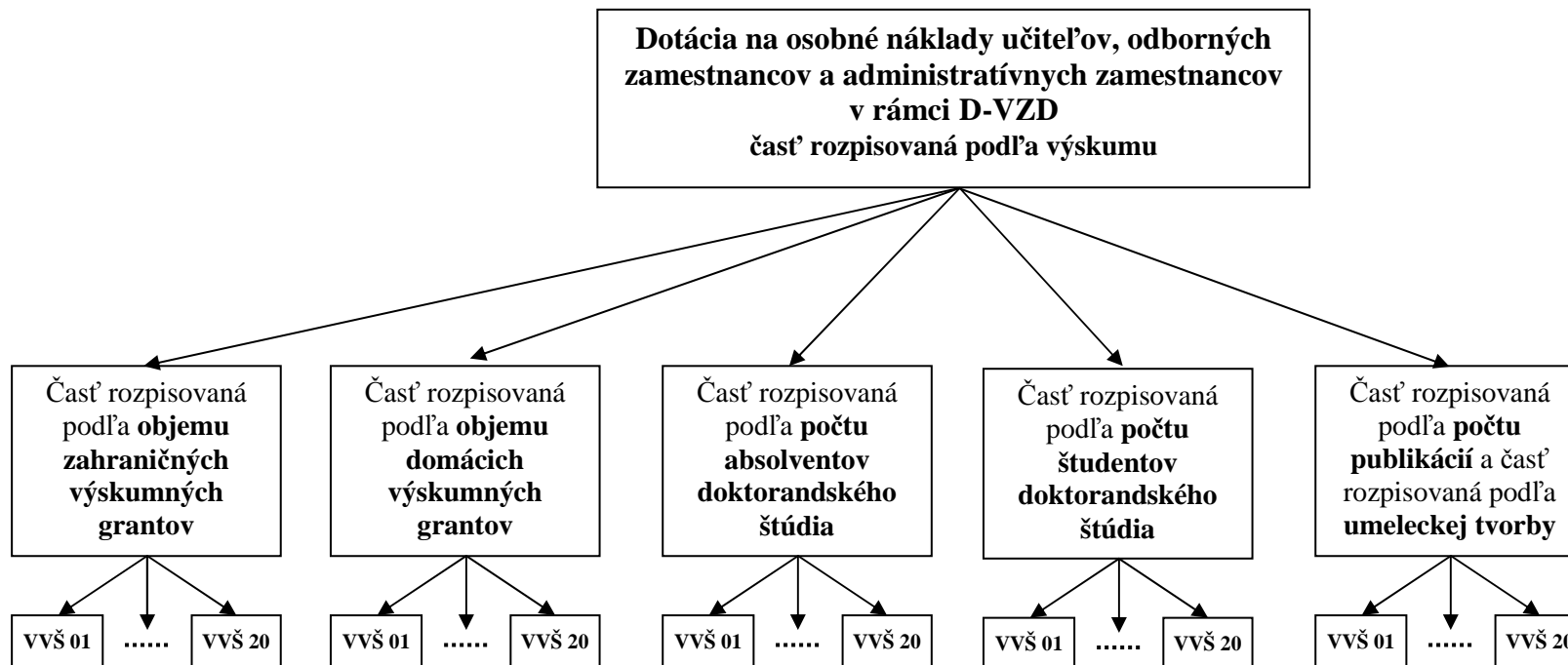
- a) dotáciu na špeciálne pracoviská,
- b) dotáciu na praktickú výučbu,
- c) dotáciu na ostatné špecifiká.

(29) Dotácia na špeciálne pracoviská sa uplatňuje vo viacerých prípadoch, pretože väčšina vysokých škôl má špecifické pracoviská, ktoré prispievajú k vysokoškolskému vzdelávaniu, ale plnia pritom aj iné funkcie dôležité z hľadiska vysokej školy a často aj spoločnosti. Ich osobitná podpora pri splnení požadovaných podmienok zo strany vysokej školy (odôvodnenie a kalkuláciu nákladov) je preto namieste.

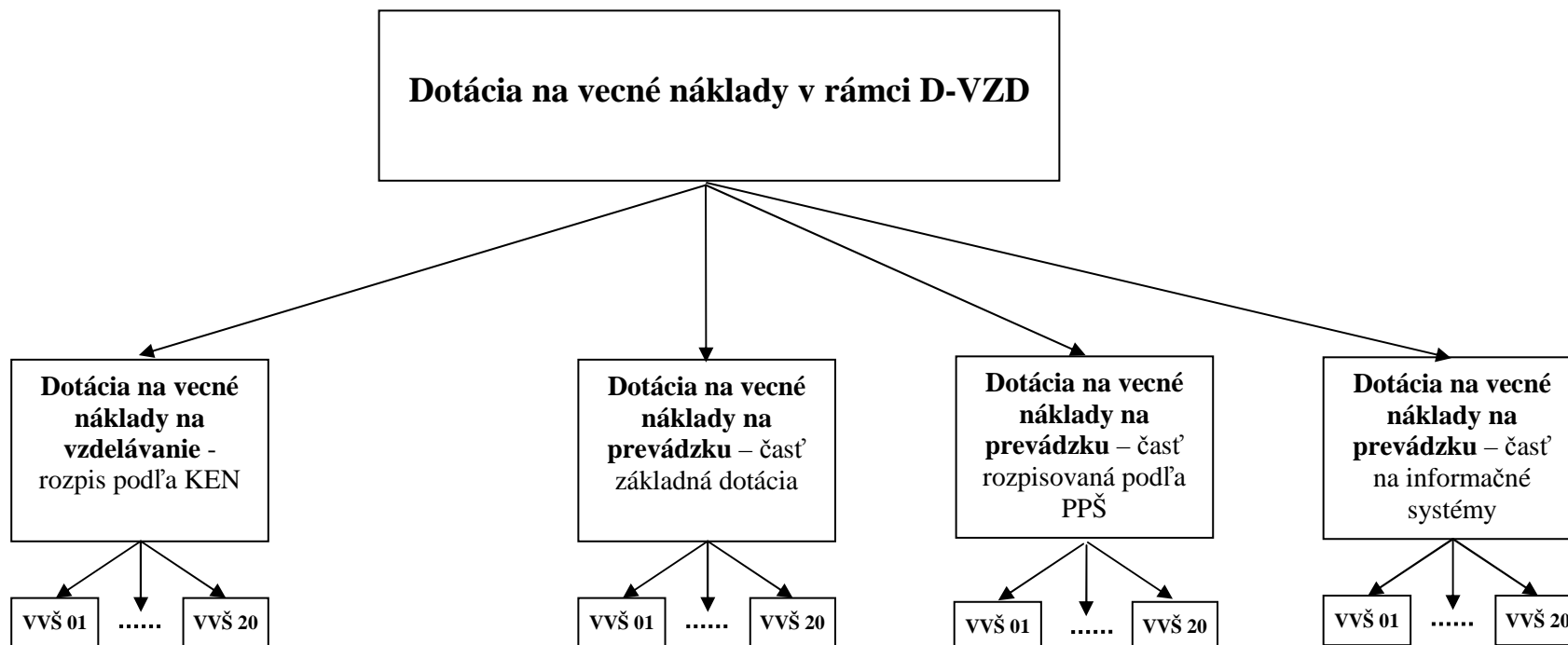
(30) Dotácia na praktickú výučbu štandardne zahŕňa:

- a) dotáciu na praktickú výučbu študentov v lekárskejších a zdravotníckych študijných odboroch na klinických pracoviskách,
- b) dotáciu na praktickú výučbu študentov vo veterinárnych študijných odboroch na klinických pracoviskách,
- c) dotáciu na praktickú výučbu študentov v poľnohospodárskych, lesníckych a veterinárnych študijných odboroch vo vysokoškolských poľnohospodárskych podnikoch a vo vysokoškolských lesníckych podnikoch,

Obrázok č. 3: Schéma rozpisu dotácie na osobné náklady učiteľ'ov, odborných zamestnancov a administratívnych zamestnancov v rámci dotácie na uskutočňovanie akreditovaných študijných programov - časť rozpisovaná podľa výkonu vo výskume



Obrázok č. 4: Schéma rozpisu dotácie na vecné náklady v rámci dotácie na uskutočňovanie akreditovaných študijných programov



- d) dotáciu na pedagogické praxe,
- e) dotáciu na formáciu študentov v bohosloveckých študijných odboroch v seminároch,
- f) dotáciu na laboratórnu činnosť v technických odboroch, v prírodovedných odboroch a v odbore informatika.

(31) Dotácia na kapitálové výdavky je určená na realizáciu stavieb, nevyhnutné rekonštrukcie a odstraňovanie havárií hradené z kapitálových výdavkov. Obstarávanie strojov a zariadení nahradzujúcich zastarané alebo opotrebované zariadenia potrebné pre zabezpečenie výučby vysoké školy realizujú z bežných výdavkov v rozsahu do výšky fondu reprodukcie.

(32) Pri rozpise dotácie na kapitálové výdavky sa podľa pravidiel systému prihliada na

- a) stav rozostavanosti akcie, na ktorú vysoká škola požaduje finančné prostriedky,
- b) objem dotácie na kapitálové výdavky poskytnutý danej vysokej škole v predchádzajúcom období,
- c) súčasné priestorové vybavenie vysokej školy vrátane veľkosti plochy pripadajúcej na jedného študenta,
- d) naliehavosť rekonštrukcie resp. odstránenia havárie a na možnosti vysokej školy realizovať financovanie z už pridelených alebo z vlastných finančných prostriedkov.

(33) Pravidlá pre rozpis dotácií na kapitálové výdavky sú podstatne menej prepracované a transparentné ako pravidlá pre rozpis bežných dotácií.

Dotácia na výskumnú, vývojovú alebo umeleckú činnosť

(34) Dotácia na výskumnú, vývojovú alebo umeleckú činnosť pozostáva podľa zákona z finančných prostriedkov na inštitucionálnu formu podpory výskumu a vývoja a z finančných prostriedkov na účelovú formu podpory výskumu a vývoja poskytnutých na základe súťaže podľa osobitného predpisu (zákona o organizácii a štátnej podpore výskumu a vývoja). Predmetom rozpisu dotácií je dotácia na inštitucionálnu formu podpory výskumu a vývoja.

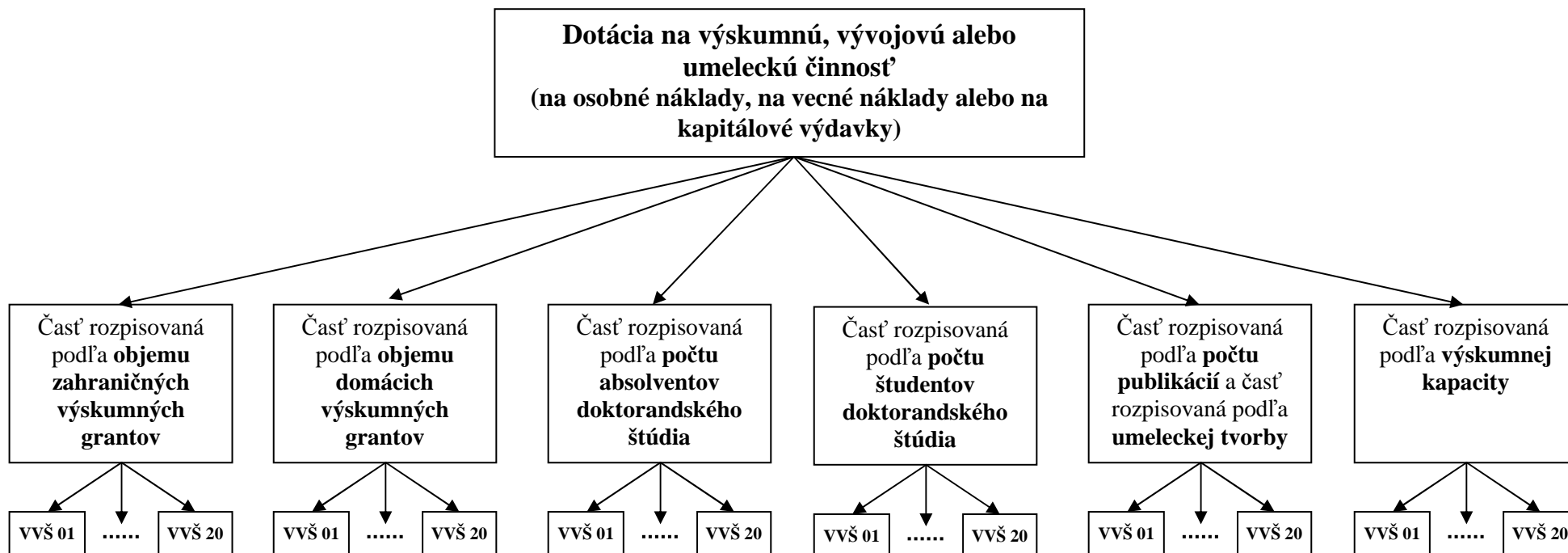
(35) Finančné prostriedky poskytované v rámci inštitucionálnej formy podpory výskumu a vývoja verejných vysokých škôl sú rozpočtované v rámci podprogramu 077 12 – *Vysokoškolská veda a technika* a pozostávajú z piatich častí. Štyri z nich, a to na VEGU, aplikovaný výskum, medzinárodnú spoluprácu a na KEGU, sú pridelené v rámci vnútorného grantového systému ministerstva školstva súťažným spôsobom na výskumné projekty. Piatu časť tvorí dotácia na prevádzku a rozvoj infraštruktúry pre výskum a vývoj.

(36) Pre rozpis dotácie na prevádzku a rozvoj infraštruktúry pre výskum a vývoj sa v prvých rokoch používala kombinácia historického prístupu a rozpisu na základe výkonu vo výskume, postupne sa prešlo na rozpis len podľa výkonu vo výskume (pozri Obrázok č. 5).

Dotácia na rozvoj vysokej školy

(37) Dotácia na rozvoj vysokej školy je rozpisovaná na základe rozvojových projektov, ktoré vysoké školy podávajú na ministerstvo. Podrobnosti k podávaniu projektov vydáva ministerstvo pre príslušný rok osobitným usmernením. Okrem rozvojových projektov sa z dotácie na rozvoj vysokej školy podporujú aj niektoré ďalšie rozvojové aktivity v súlade so štátnou vysokoškolskou politikou (ďalej len „ďalšie rozvojové aktivity“).

Obrázok č. 5: Schéma rozpisu dotácie na osobné náklady (vecné náklady, kapitálové výdavky) v rámci dotácie na výskumnú, vývojovú alebo umeleckú činnosť



(38) Dotácia na rozvoj vysokej školy sa štandardne člení na

- a) dotáciu na rozvojové projekty v oblasti zlepšenia podmienok pre používanie informačných technológií (IT) na vysokých školách,
- b) dotáciu na rozvojové projekty na inováciu a budovanie unikátnych pracovísk (resp. centier excelentného výskumu),
- c) dotáciu na podporu ďalších rozvojových aktivít.

(39) V rámci dotácie na rozvojové projekty v oblasti zlepšenia podmienok pre používanie informačných technológií (IT) na vysokých školách boli podporované

- a) centrálné projekty, ktorými sú projekty s celoslovenskou pôsobnosťou, ktorých sa ministerstvo priamo zúčastňuje, alebo aktívne participuje pri ich zabezpečovaní a realizácii v pravidelnom kontakte s verejnými vysokými školami; centrálné projekty zahŕňajú všetky alebo aspoň podstatnú časť slovenských vysokých škôl a navrhuje ich ministerstvo alebo verejné vysoké školy,
- b) projekty podávané vysokými školami.

(40) V rámci dotácie na rozvojové projekty na inováciu a budovanie unikátnych pracovísk (resp. centier excelentného výskumu) boli podporované projekty zamerané na inováciu resp. budovanie unikátnych pracovísk vysokých škôl, a to najmä tých, ktoré sa využívajú pri výchove doktorandov.

(41) U všetkých projektov podávaných vysokými školami bola predpísaná minimálna spoluúčasť ako podmienka financovania zo strany ministerstva.

(42) Dotácia na podporu ďalších rozvojových aktivít štandardne zahŕňa:

- a) finančné prostriedky na prémie za úspešne obhájené dizertačné práce študentov denného doktorandského štúdia,
- b) finančné prostriedky na prémie za získanie titulu PhD zamestnancom vysokej školy do 35 rokov,
- c) finančné prostriedky na prémie za získanie titulu docent zamestnancom do 40 rokov a titulu profesor zamestnancom do 45 rokov.

Dotácia na sociálnu podporu študentov

(43) Dotácia na sociálnu podporu študentov sa člení na

- a) dotáciu na sociálne štipendiá,
- b) dotáciu na motivačné štipendiá,
- c) dotáciu na ubytovanie študentov,
- d) dotáciu na stravovanie študentov,
- e) dotáciu na športové aktivity a kultúrne aktivity študentov.

(44) Spôsob rozpisu tejto dotácie sa v priebehu rokov 2002 až 2009 prakticky nemenil, preto sa tejto časti dotácie nebudeme podrobnejšie venovať. Uvedieme len, že zmeny sa dotkli iba objemu dotácie na sociálne štipendiá, ktoré majú z hľadiska študenta nárokový charakter – celkový objem stúpol zo 100 000 tis. Sk v roku 2002 na 891 565 tis. Sk v roku 2009. Podstatnou zmenou u motivačných štipendií bolo, že ministerstvo zrušilo pravidlo, že motivačné štipendiá môže dostať len 10 % najlepších študentov. Zmeny sa dotkli čiastočne aj dotácie na športové aktivity a kultúrne aktivity študentov, ktorej časť sa od roku 2008 rozpisuje proporcionálne v závislosti od počtu študentov denného štúdia.

2. História vývoja systému financovania

(45) Rozpis prostriedkov štátneho rozpočtu vysokým školám bol až do roku 2000 založený takmer výlučne na indexovom princípe. Podľa výkonu odvodzovaného od počtu študentov a koeficientov stanovovaných na báze typu fakulty a upravovaných hlasovaním v orgánoch reprezentácie vysokých škôl sa rozpisovalo len niekoľko percent z celkovej sumy poskytovanej zo štátneho rozpočtu vysokým školám. Vysoké školy nemali žiadnu motiváciu šetriť, pretože jednak sa nespotrebované finančné prostriedky na konci roku stali príjmom štátneho rozpočtu a vysoké školy ich v ďalšom roku nemohli využiť (teda „prepadli“) a jednak znížené čerpanie výdavkov napríklad na energie malo za následok znížený prídel na túto položku v ďalšom roku.

(46) Súčasťou pridelovania finančných prostriedkov zo štátneho rozpočtu boli aj tzv. záväzné ukazovatele, ktoré neumožňovali vysokým školám v ich kompetencii presúvať finančné prostriedky medzi jednotlivými kategóriami, napríklad medzi kategóriou mzdových prostriedkov a kategóriou prostriedkov na tovary a služby.

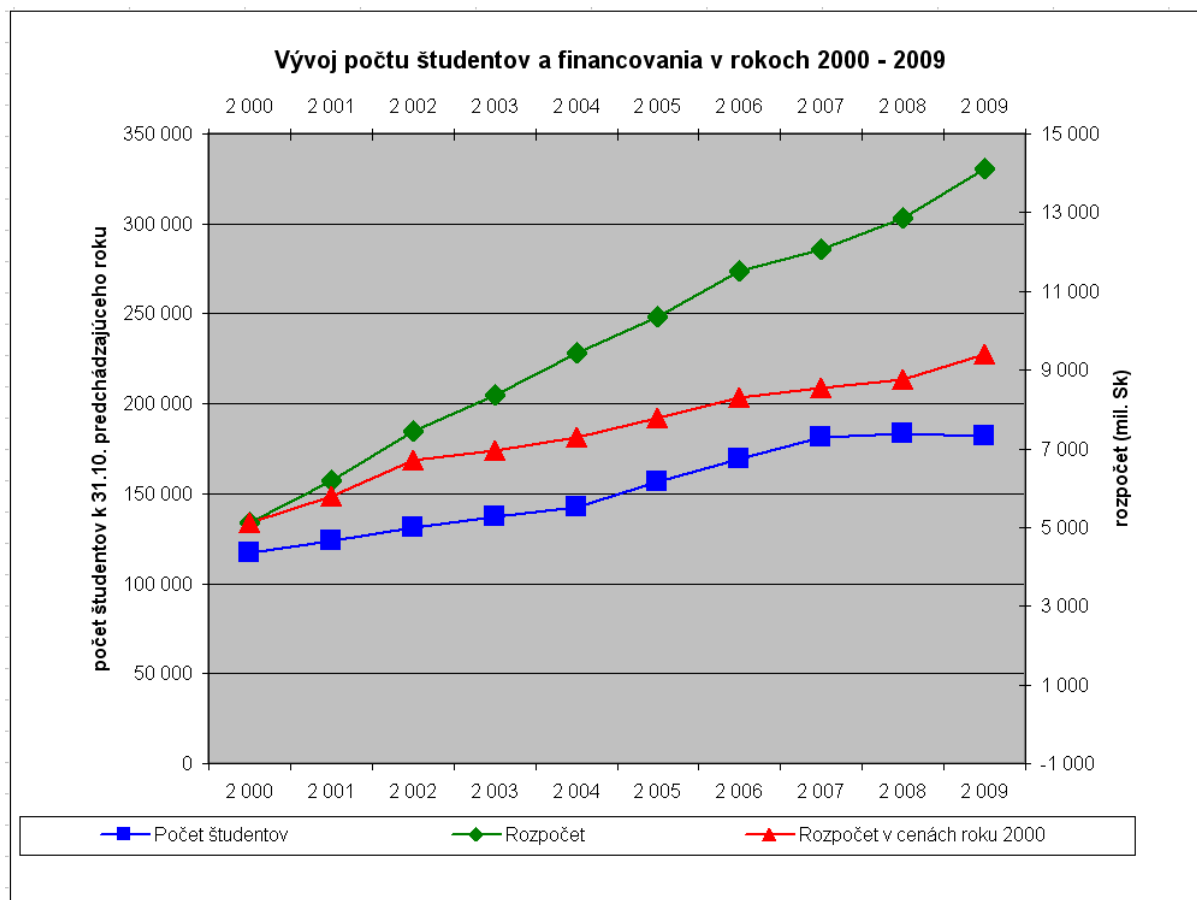
(47) Ministerstvo v spolupráci s vysokými školami od začiatku roku 1999 pracovalo na vývoji nového systému rozpisu finančných prostriedkov na vysoké školy, ktorý by odstránil uvedené nedostatky.

(48) Pracovné tímy zložené zo zástupcov ministerstva a vysokých škôl analyzovali systémy rozpisu financií vysokým školám v zahraničí. Okrem dôkladného oboznámenia sa s českým systémom (český zákon o vysokých školách z roku 1998 bol základom, z ktorého sa vychádzalo pri tvorbe nového slovenského zákona o vysokých školách), bolo kľúčovým zlomom oboznámenie sa so systémom financovania v Portugalsku a Veľkej Británii. Tieto dva systémy sa stali základom nového systému rozpisu finančných prostriedkov zo štátneho rozpočtu vysokým školám. Z portugalského systému sa prebrala základná myšlienka odvodiť personálnu náročnosť študijného odboru od normatívnych počtov študentov na učiteľa. Na rozdiel od Portugalska, kde tento princíp používali na stanovovanie objemov na osobné náklady priamo, čo viedlo po náraste počtu študentov k jeho kolapsu, bol v slovenskom systéme tento princíp použitý ako základ na pomerný rozpis, čím sa podarilo portugalský problém eliminovať. Z britského systému bol prevzatý celkový rámec a idea špecifik. Jednotlivé myšlienky boli použité aj zo systémov iných krajín, napríklad Izraela (meranie výkonnosti vo výskume na základe grantovej úspešnosti v zahraničí), Holandska (výkonnosť v doktorandskom štúdie) a Dánska (dotačné zmluvy).

(49) Na základe uvedených aktivít sa podarilo už pre rok 2001, teda ešte v čase, keď vysoké školy boli rozpočtové organizácie, navrhnuť a uviesť do praxe úplne nový systém rozpisu finančných prostriedkov založený prevažne na výkonovom princípe. Systém z roku 2001 sa stal základom, na ktorom bol po prijatí nového zákona o vysokých školách postavený súčasný systém rozpisu dotácií verejným vysokým školám.

(50) V prvých rokoch fungovania nového systému bol celkový rozpočet na vysoké školstvo taký nízky, že jeho prevažnú časť bolo nutné rozdeľovať v závislosti od pedagogického výkonu (teda v podstate od počtu študentov), a teda neumožňoval bez rizika kolapsu niektorých vysokých škôl vyčleniť väčší objem finančných prostriedkov na rozdeľovanie podľa kvality. Toto bolo možné až neskôr, keď sa postupne rozpočet na vysoké školstvo zvýšil. Vývoj v období rokov 2000 až 2009 v tomto smere ilustruje nasledujúci graf. Obsahuje vývoj počtu študentov verejných vysokých škôl (spodná krivka), vývoj objemu finančných prostriedkov vyčlenených pre vysoké školy v rámci schváleného rozpočtu (horná krivka) a vývoj objemu finančných prostriedkov vyčlenených pre vysoké školy v rámci schváleného rozpočtu vyjadreného v cenách roku 2000 (stredná krivka – prepočet bol

uskutočnený s použitím harmonizovaného indexu spotrebiteľských cien - HICP). Podklady ku grafu sú v Tabuľke č. 1 prílohy obsahujúcej aj niektoré ďalšie údaje za uvedené obdobie.



Zdroj: Autor

(51) V nasledujúcich odsekoch popíšeme kroky, ktoré sa uskutočnili v súvislosti s vývojom systému financovania od roku 2002. Popis vývoja budeme členiť podľa jednotlivých hlavných problémových oblastí. Za názvom každej problémovej oblasti uvádzame skratku dotácie, ktorej sa oblasť dotýka (pozri odsek 1). Podrobný prehľad vývoja v jednotlivých rokoch je v Tabuľke č. 2 prílohy. Vývoj schváleného rozpočtu v rokoch 2002 až 2009 je v Tabuľke č. 3 prílohy. Tabuľka č. 4 obsahuje príklady opatrení zabudovaných do systému na podporu konkrétnych priorít vysokoškolskej politiky vlády.

(52) Zoznam oblastí, v ktorých sa počas vývoja systému uskutočnili hlavné zmeny je nasledovný:

- a) zohľadňovanie počtov študentov 1. ročníka (D-VZD)
- b) koeficienty pre stanovenie prepočítaného počtu študentov (D-VZD)
- c) percento objemu dotácií na osobné náklady rozpisované podľa výkonu vo výskume (D-VZD)
- d) aktualizácia rozpočtu podľa počtu študentov v novom akademickom roku (D-VZD)
- e) koeficient ekonomickej náročnosti KEN (D-VZD)
- f) financovanie umeleckých vysokých škôl (D-VZD)
- g) rozlišovanie vecných nákladov na vzdelávanie a na prevádzku (D-VZD)
- h) špecifiká (D-VZD)

i) rozpis dotácie na výskumnú, vývojovú alebo umeleckú činnosť (D-VV)

2.1 Zohľadňovanie počtov študentov 1. ročníka (D-VZD)

(53) Väzba podstatnej časti financovania na počet študentov motivovala vysoké školy k zvyšovaniu počtu novo prijímaných študentov. To viedlo aj k zvýšeniu počtu neúspešných študentov, najmä v prvých ročníkoch a najmä na niektorých typoch škôl. Ako čiastočné opatrenie proti tomuto trendu sa v prvých štyroch rokoch fungovania systému redukoval pre účely určenia výšky dotácie počet študentov prvého ročníka o 50% medziročného úbytku študentov 1. ročníka na danej vysokej škole. Od roku 2008 sa všetci študenti 1. ročníka počítajú s váhou 0,7.

2.2 Koeficienty pre stanovenie prepočítaného počtu študentov (D-VZD)

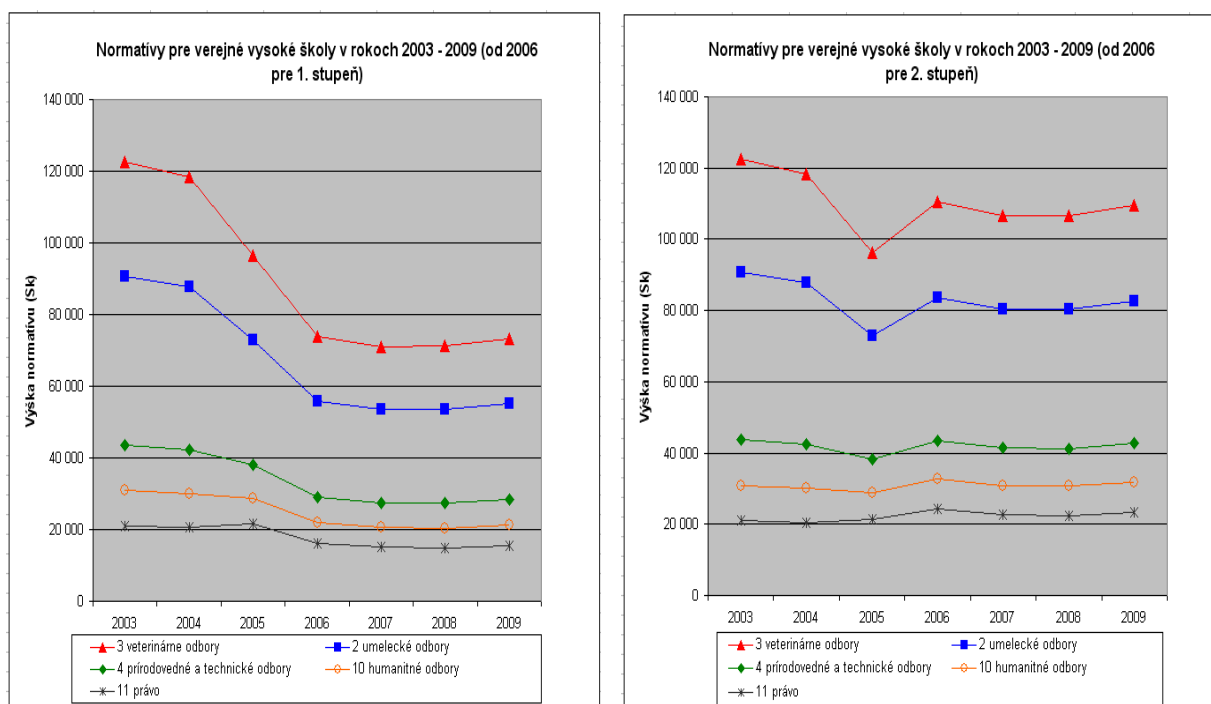
(54) Prepočítaný počet študentov (tiež v kombinácii s ďalšími váhami) je kľúčovým parametrom pre rozpis dotácií vo viacerých položkách. Jeho základnou úlohou je odlišenie započítavania denných študentov od externých študentov. Na tento účel sa počas celého obdobia fungovania systému používa koeficient 0,3 pre externého študenta v porovnaní s denným študentom (poznajme, že celkové nastavenie externého štúdia vo vzťahu k dennému v zákone by si iste zaslúžilo podrobnejšiu diskusiu, táto otázka však nie je cieľom tohto príspevku). Prepočítavanie sa však používa aj na odlišenie jednotlivých kategórií vo vnútri skupiny denných študentov (a tiež aj vo vnútri skupiny externých študentov). V prvých rokoch po prijatí nového zákona o vysokých školách (do roku 2005 vrátane) sa v rámci denných študentov prepočítaváním odlišovali len študenti doktorandského štúdia, a to aj s rozlíšením či sú pred alebo po dizertačnej skúške. Keď sa začalo v praxi uskutočňovať aj rozdelenie 1. a 2. stupňa vysokoškolského štúdia (bakalárske versus magisterské štúdium), začali sa prepočítaváním rôznymi koeficientmi odlišovať aj študenti týchto dvoch stupňov (bakalári – 1, magistri, inžinieri – 1,5)

2.3 Percento objemu na osobné náklady rozpisované podľa výkonu vo výskume (D-VZD)

(55) Od roku 2005 sa začala časť dotácie na osobné náklady vysokoškolských učiteľov, odborných zamestnancov a administratívnych zamestnancov (okrem centrálnej administratívy) v rámci dotácie na uskutočňovanie akreditovaných študijných programov rozpisovať na základe výkonu vysokej školy vo výskume. Cieľom uplatnenia tohto parametra bolo zaviesť do rozpisu dotácií kvalitatívny prvok. Vecné odôvodnenie tohto pravidla sa opiera aj o skutočnosť, že výskumná činnosť je zo zákona povinnou súčasťou práce vysokoškolských učiteľov (servisným zabezpečením sa na nej podieľajú aj odborní a administratívni zamestnanci) a z hľadiska princípu výkonového delenia sa rozpis dotácie zodpovedajúcej tejto časti práce odvodzuje od výkonov v tejto oblasti. Ako kritériá na určenie výkonu vo výskume pre tento rozpis sa v roku 2005 stanovili úspešnosť v získavaní zahraničných výskumných grantov, domácich výskumných grantov, počet absolventov doktorandského štúdia, počet interných doktorandov po dizertačnej skúške a výsledky dosiahnuté v publikačnej činnosti. Kritérium publikačnej činnosti sa uplatnilo z technických dôvodov až od roku 2006. Ako hodnotiace obdobie sa stanovilo obdobie posledných dvoch kalendárnych rokov (okrem kritéria počtu interných doktorandov po dizertačnej skúške, kde sa bral stav ku koncu októbra predchádzajúceho roka). V posledných dvoch rokoch sa začal ako hodnotiace obdobie brať iba posledný rok (čo spôsobilo skokové zmeny v rozpise príslušnej časti dotácie). Pokiaľ ide o pomerný objem časti rozpisovanej podľa výkonu vo výskume, z počiatočných 15% v roku 2005 a 20% v rokoch 2006 a 2007, stúpol v roku 2008 na 30% a v roku 2009 na 35%. Pri takýchto objemoch začínajú niektorým vysokým školám resp. fakultám, najmä tým, ktoré nemajú schopnosť alebo možnosť získavania grantov,

vznikať problémy s nedofinancovaním. Ďalšou zmenou urobenou v rokoch 2007 – 2009 je započítavanie všetkých interných doktorandov namiesto interných doktorandov po dizertačnej skúške. Cieľom pôvodného opatrenia, teda brať len doktorandov po dizertačnej skúške, bola motivácia zvýšiť úspešnosť doktorandského štúdia, ktorá bola veľmi nízka. V roku 2009 boli kritériá výkonu vo výskume doplnené kritériom výstupov umeleckej tvorby (viac k tomuto kritériu nižšie).

Nasledujúce dva grafy dokumentujú na vybraných skupinách študijných odborov vplyv postupného zvyšovania objemov z dotácie na uskutočňovanie akreditovaných študijných programov rozpisovaných na základe výkonu vo výskume a zavedenia rozlišovania 1. a 2. stupňa štúdia pri určovaní prepočítaného počtu študentov (odsek 2.3) na výšku dotácií pridelených na základe výkonu vo vzdelávaní na jedného študenta (normatívov). Prehľad všetkých normatívov v rokoch 2003 až 2009 je v Tabuľke č. 5 v prílohe.



Zdroj: Autor

2.4 Aktualizácia rozpočtu podľa počtu študentov v novom akademickom roku (D-VZD)

(56) “Výrobný cyklus” vysokých škôl prebieha v akademických rokoch, teda od 1. septembra do 31. augusta. Pretože štátny rozpočet sa plánuje a uskutočňuje v kalendárnych rokoch, aj rozpis dotácií vysokým školám zo strany ministerstva sa uskutočňuje vždy na kalendárny rok. Táto skutočnosť spôsobuje konceptuálne najväčšie problémy v položkách rozpisovaných podľa počtu študentov. Systém berie ako počet študentov rozhodujúci pre rozpis dotácií na rok N stav k 31.10. roku N-1. Pri takomto prístupe sa nárast študentov vysokej školy v novom školskom roku prejaví vo finančnom vyjadrení nie od momentu, kedy nastane, teda od septembra daného roku, ale až od januára nasledujúceho roku. Najmarkantnejšie problémy spôsobuje táto skutočnosť najmä pri otvaraní nových študijných programov, osobitne ak sú spojené aj so vznikom nových pracovísk.

(57) V priebehu vývoja systému financovania, v rokoch 2005 a 2006, sa uskutočnil pokus tento problém riešiť aktualizáciou časti rozpočtu rozpisovanej podľa počtu študentov podľa stavu na začiatku nového akademického roka. Ako hlavný problém sa pritom ukázala skutočnosť, že vzhľadom na štandardné vyhodnocovanie stavu študentov k 31.10. bolo z

technického hľadiska možné uskutočniť úpravy rozpočtu až začiatkom decembra, čo vysokým školám spôsobovalo problémy s plánovaním. Na základe toho bolo uplatňovanie tohto opatrenia zastavené a vo vývoji systému sa po roku 2006 v tomto smere nepokračovalo (napriek tomu, že možnosti riešenia existujú – napríklad zohľadnenie zmien v počte študentov v rozpise na nasledujúci rok).

2.5 Koeficient ekonomickej náročnosti KEN (D-VZD)

(58) Koeficient ekonomickej náročnosti KEN sa používa pri rozpise dotácie na vecné náklady súvisiace so vzdelávaním. Do roku 2007 sa jeho hodnota odvodzovala od koeficientu KPN, ktorý vyjadruje personálnu náročnosť príslušného študijného odboru, podľa vzorca $KEN = 0,5 \times (KPN+1)$. Od roku 2008 sa hodnota tohto koeficientu stotožnila s hodnotou koeficientu KPN (čo však neznamená, že postup rozpisu dotácie na osobné náklady sa stal rovnakým s postupom rozpisu dotácie na vecné náklady súvisiace so vzdelávaním, pretože pri rozpise dotácie na osobné náklady sa uplatňuje napríklad ešte koeficient KKŠ).

(59) S problémom vyjadrenia ekonomickej náročnosti študijného programu resp. odboru sa musí vysporiadať každý systém alokácie prostriedkov založený na formule zohľadňujúcej počty študentov. Osobitný problém predstavuje situácia, keď je potrebné modelovať náročnosť v oblasti vecných nákladov. Dôvodom na odvodenie koeficientu KEN od koeficientu KPN v prípade nášho systému spočíva v tom, že časť vecných nákladov na vzdelávanie súvisí s počtom zamestnancov podieľajúcich sa na zabezpečení pedagogického procesu (napríklad náklady na pracovné cesty, telefóny, náklady na priestory). Tento počet je pritom vyjadrený koeficientom KPN. Dôvodom prečo nebrať priamo koeficient KPN namiesto KEN je, že len časť vecných nákladov závisí na počte zamestnancov. Ďalším dôvodom pre vzájomnú väzbu koeficientov KPN a KEN je skutočnosť, že “drahšie” odbory potrebujú spravidla početnejšie personálne zabezpečenie. Napriek uvedenému je však zrejmé, že časť vecných nákladov na vzdelávanie v niektorých študijných odboroch nezávisí na počte zamestnancov, ktorí ho zabezpečujú. Pre presné vyčíslenie tejto časti však v súčasnosti neexistuje žiaden vzorec a ak by sme ju chceli zachytiť, museli by sme robiť len empirické nastavovanie príslušného koeficientu. Aj v takomto prípade je však potrebné mať koeficient KEN vedený samostatne a nie ho mať stotožnený s koeficientom KPN.

2.6 Financovania umeleckých vysokých škôl (D-VZD)

(60) Umelecké vysoké školy majú v porovnaní s ostatnými vysokými školami osobitné špecifiká, z ktorých niektoré úzko súvisia s adekvátnosťou použitia konkrétneho systému rozpisu dotácií na umelecké vysoké školy. V súvislosti s našim systémom financovania sa ako rozhodujúce ukazujú tri špecifiká umeleckých vysokých škôl:

- a) v prípade umeleckých vysokých škôl ide o malé vysoké školy,
- b) možnosť zvyšovania počtu študentov je viac limitovaná schopnosťami uchádzačov ako v prípade ostatných vysokých škôl,
- c) niektoré kritériá používané na hodnotenie výkonu vo výskume sa pre oblasť umenia nehodia.

(61) Problém financovania umeleckých vysokých škôl sa v rokoch 2002 až 2004 riešil najmä prostredníctvom špecifik. Situácia sa však zhoršovala postupným nárastom počtov študentov na ostatných vysokých školách, ktorý bol z vyššie uvedeného dôvodu vyšší ako na umeleckých vysokých školách, čím klesala relatívna výkonnosť umeleckých vysokých škôl vo vzdelávaní v rámci celého systému. K skokovému zhoršeniu prišlo po zavedení rozpisu časti dotácie na uskutočňovanie akreditovaných študijných programov podľa výkonu vo

výskume v roku 2005. Preto bol od roku 2006 zavedený osobitný spôsob financovania umeleckých vysokých škôl, ktorý spočíval v tom, že na financovanie týchto škôl sa vyčlenilo 3,5% z celkového objemu dotácií rozpisovaných podľa výkonu vo vzdelávaní a podľa výkonu vo výskume (číslo 3,5 vychádzalo z výkonu umeleckých vysokých škôl vo vzdelávaní v začiatkových rokoch fungovania nového systému – pre porovnanie výkon umeleckých vysokých škôl v oblasti výskumu podľa zvolených kritérií dosahoval v roku 2006 len hodnotu 1,75) a tento objem sa medzi 3 umelecké vysoké školy rozpisoval v pomere ich výkonnosti. Problém financovania prevádzky vyplývajúci z malej veľkosti umeleckých vysokých škôl sa vyriešil zavedením základného príspevku na prevádzku (pozri odsek 22).

(62) Systém osobitného financovania umeleckých vysokých škôl sa používal v rokoch 2006 a 2007. V roku 2008 ho ministerstvo zrušilo s tým, že sa vrátilo k systému dofinancovania umeleckých vysokých škôl formou špecifik. Tento prístup bol v roku 2009 nahradený zavedením kategórie výstupov umeleckej tvorby do kritérií hodnotenia výskumu. Zavedením tohto kritéria a zvoleným nastavením jeho váhy stúpol výkon umeleckých vysokých škôl v oblasti výskumu v roku 2009 na 3,9 %.

2.7 Rozlišovanie vecných nákladov na vzdelávanie a na prevádzku (D-VZD)

(63) V prvých rokoch fungovania systému sa celý objem dotácie na vecné náklady (s výnimkou malej časti rozpisovanej podľa úspešnosti v získavaní zahraničných grantov na vzdelávanie a prevádzku a špecifik) rozpisoval proporcionálne k výkonu podľa KEN, teda sa vlastne chápal ako vecné náklady súvisiace so vzdelávaním. V súlade so zjemňovaním modelu sa od roku 2005 začali rozlišovať vecné náklady závisiace od študijného odboru, na ktoré bola dotácia naďalej rozpisovaná proporcionálne k výkonu podľa KEN a vecné náklady nezávislé od študijného odboru, z ktorých sa najprv oddelila základná dotácia na prevádzku rovnaká pre všetky vysoké školy (riešiaca problém financovania prevádzky malých škôl) a zvyšok sa rozpisoval podľa prepočítaného počtu študentov. Príkladom vecných nákladov nezávislých od študijného odboru je väčšina nákladov na prevádzku. Týmto opatrením prišlo k adekvátnejšiemu financovaniu lacnejších odborov (napríklad spoločenskovedných a humanitných odborov), ktoré majú nižší KEN (čím sa čiastočne kompenzoval negatívny dopad zavedenia rozpisu časti dotácie na osobné náklady podľa výkonnosti vo výskume na tieto študijné odbory).

(64) Pomer dotácie na vecné náklady na vzdelávanie a dotácie na vecné náklady na prevádzku bol v roku 2005 nastavený na 1 ku 7, v ďalších 3 rokoch sa zmenil na 1 ku 5 a v roku 2009 je 1 ku 3.

(65) Od roku 2008 sa v rámci dotácie na náklady na prevádzku začala vyčleňovať osobitná časť na prevádzku vybraných informačných systémov (pozri odsek 23). Ide konkrétne o centrálny register študentov, centrálny register zamestnancov, centrálny register publikačnej činnosti a akademické informačné systémy jednotlivých vysokých škôl. Zavedenie centrálnych registrov, ktoré sa uskutočnilo v rokoch 2007 – 2008, predstavuje potenciál k podstatnému zvýšeniu transparentnosti systému rozpisu dotácií.

2.8 Špecifiká (D-VZD)

(66) Špecifiká sú k fungovaniu systému financovania nevyhnutné (ako sme uviedli, myšlienka špecifik bola prevzatá z britského systému financovania vysokého školstva). Zároveň je zrejmé, že predstavujú z hľadiska transparentnosti systému isté riziko. Preto sa vymedzeniu špecifik venuje v dokumentoch s metodikou na jednotlivé roky zvýšená pozornosť.

(67) Z vývoja v tejto oblasti je vidno, že okruh špecifik v oblasti praktickej výučby sa postupne zvyšoval. Podmienkou pre zaradenie nového špecifika bolo predloženie podloženej kvantifikácie nákladov zainteresovanými subjektmi. Zásadnou zmenou v tejto oblasti bolo zavedenie dotácie na praktickú výučbu na klinických pracoviskách, kde kvantifikácia nákladov bola v roku 2003 schválená na úrovni vlády SR. Ministerstvo školstva dostalo na tento účel do rozpočtu na rok 2004 osobitné prostriedky v objeme 400 mil. Sk (200 mil. Sk z kapitoly MZ SR a 200 mil. Sk osobitné zvýšenie od MF SR). Dlhodobo diskutovanou otázkou bolo zaradenie príspevku na praktickú výučbu v technických odboroch (ktorý bol zavedený od roku 2008). Prekážkou zo strany ministerstva do roku 2006 bolo, že zainteresované subjekty neboli schopné predložiť požadovanú kvantifikáciu. Kvantifikácia nebola predložená ani neskôr, no ministerstvo po roku 2006 príspevok napriek tomu zaviedlo.

(68) Osobitným a dlhodobo diskutovaným problémom v oblasti špecifik v prvých rokoch fungovania systému bolo financovanie študijných programov, ktoré sú vzhľadom na ich charakter z objektívnych dôvodov určené pre malý počet študentov a ktoré sú z hľadiska spoločnosti dôležité, ale ak sa chápu ako „samofinancovateľné jednotky“, tak si v rámci existujúceho systému nemôžu na seba zarobiť. Argumentáciu o potrebnosti týchto študijných programov ministerstvo akceptovalo, ale z dôvodov zachovania transparentnosti trvalo na zásade predloženia kalkulácie nákladov. S výnimkou jediného prípadu, ktorý ministerstvo v roku 2006 akceptovalo (Filozofická fakulta UK), vysoké školy do polovice roku 2006 požadovanú kalkuláciu nepredložili (o situácii v druhej polovici roku 2006 a v roku 2007 nemá autor informácie). Osobitné ustanovenie o možnosti požiadať o financovanie malých študijných programov bolo z metodiky vypustené v roku 2008.

2.9 Rozpis dotácie na výskumnú, vývojovú alebo umeleckú činnosť (D-VV)

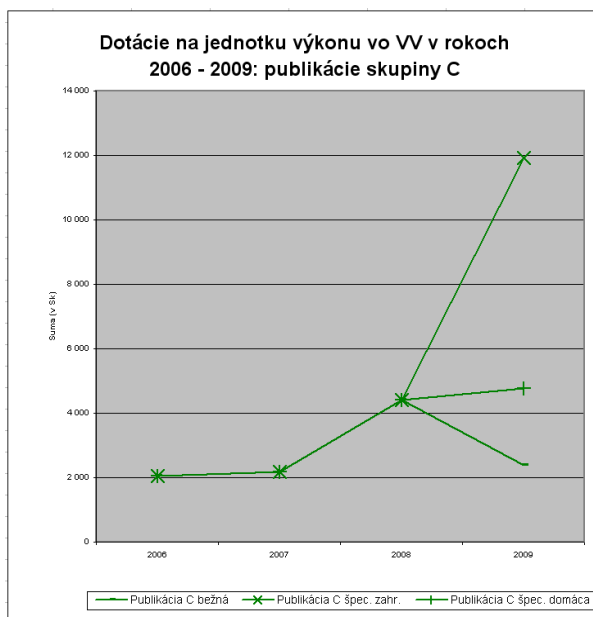
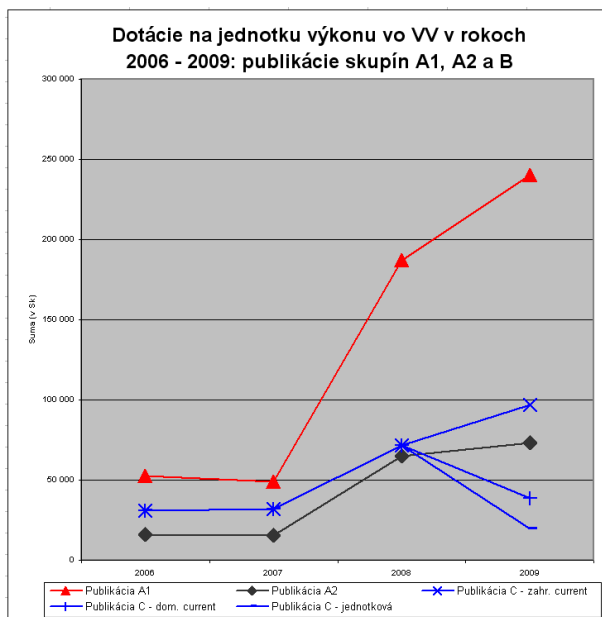
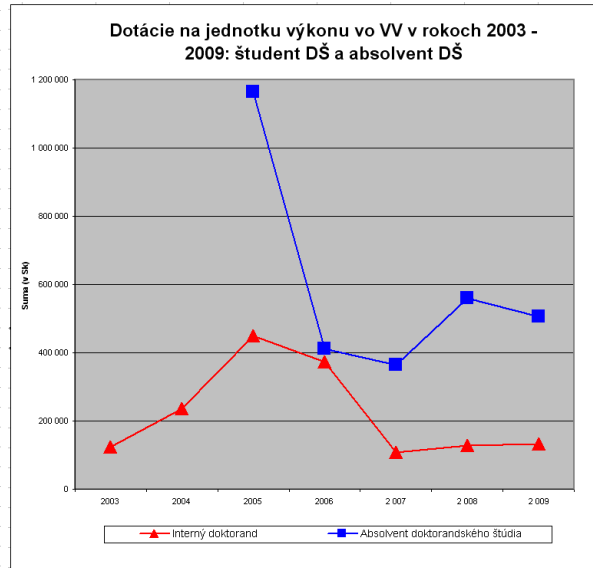
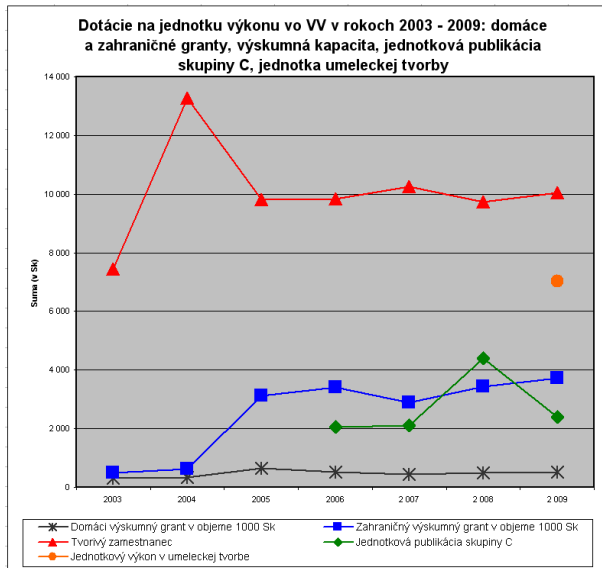
(69) Pre rozpis dotácie na výskumnú, vývojovú alebo umeleckú činnosť bola od začiatku fungovania nového systému snaha používať výkonový princíp založený na výkone vo výskume.

(70) V oblasti rozpisu osobných nákladov sa prešlo na rozpis podľa výkonu postupne v priebehu rokov 2002 – 2004 s tým, že celkový objem sa postupne zvyšoval o valorizáciu a tiež tak, aby sa priemerné platy výskumných a umeleckých pracovníkov dostali na úroveň vysokoškolských učiteľov. Od roku 2005 sa celkový objem dotácií na osobné náklady každoročne zvyšuje o valorizáciu (v roku 2009 o 10,6%) a na rozpis sa používa v plnej miere výkon vo výskume.

(71) Dotácie na vecné náklady a kapitálové výdavky na prevádzku a rozvoj infraštruktúry pre výskum a vývoj sa od roku 2002 rozpisujú výlučne na báze výkonu vo výskume. V prvých troch rokoch sa ako kritériá používali V-VK, V-ZG, V-DG a V-ŠDŠ, pričom pri poslednom kritériu sa brali do úvahy len interní doktorandi po dizertačnej skúške. Od roku 2005 boli tieto kritériá doplnené najprv o kritérium V-ADŠ, potom o V-PUB a v roku 2009 aj o kritérium V-UMT.

(72) Na nasledujúcich grafoch je znázornený vývoj dotácie za jednotlivé výkony vo výskume v rokoch 2003 – 2009. Znázornené hodnoty zahŕňajú súčet dotácií za jednotlivé výkony v rámci rozpisu osobných nákladov z časti dotácie na vzdelávanie a v rámci rozpisu osobných nákladov a vecných nákladov z dotácie na výskum. Vzhľadom na to, že v rôznych rokoch sa používali rôzne hodnotiace obdobia pre jednotlivé parametre, bolo na účely porovnania potrebné hodnoty dotácií vhodným spôsobom normalizovať. Napríklad za roky, v ktorých sa uplatňovalo 2-ročné hodnotiace obdobie, sa pre účely porovnania uvádzajú dvojnásobné výšky dotácií. Príklad: v roku 2005 bolo za každých 1000 Sk zahraničného grantu poskytnutých 1561 Sk. Hodnotiace obdobie boli roky 2003 a 2004. V roku 2009 bolo za

každých 1000 Sk zahraničného grantu poskytnutých 3711 Sk, hodnotiace obdobie bolo 1.11.2007 – 31.10.2008. V porovnaní uvádzame za rok 2009 hodnotu 3711 Sk a za rok 2005 hodnotu $2 \times 1561 = 3\,122$ Sk. Prehľad všetkých dotácií je v Tabuľke č. 6 v prílohe.



Zdroj: autor

3. Hodnotenie stavu systému financovania v roku 2006

(73) V rokoch 2004 – 2006 sa Slovensko spolu s ďalšími 8 krajinami zúčastnilo projektu OECD v rámci programu Institutional Management of Higher Education (IMHE) s názvom “Systémy financovania a ich vplyv na vysokoškolské systémy” (Funding Systems and their Effects on Higher Education Systems). Cieľom projektu bolo formou národných štúdií o systémoch financovania vysokého školstva zúčastnených krajín charakterizovať tieto systémy a zhodnotiť ich vplyvy na vysoké školstvo. Vychádzajúc z národných štúdií záverečná správa projektu obsahuje všeobecné závery k problematike systémov financovania.

(74) Zhodou okolností sa záver projektu časovo zhodoval s ukončením činnosti predchádzajúceho vedenia ministerstva a národná štúdia za Slovensko⁶⁾ tak obsahuje hodnotenie stavu systému financovania a jeho dôsledkov na vysokoškolský systém za obdobie rokov 2002 – 2006, teda po piatich rokoch jeho fungovania. V rámci vypracovania štúdie sa uskutočnil aj prieskum názorov predstaviteľov vysokých škôl na systém financovania, takže hodnotenie systému zahŕňa okrem názorov ministerstva aj charakteristiku silných a slabých stránok systému poskytnutú predstaviteľmi verejných vysokých škôl.

(75) Národná štúdia zdôraznila, že z hľadiska smerovania ďalšieho vývoja systému je potrebné uskutočniť podrobnú analýzu jeho doterajšieho fungovania.

(76) Štúdia pri posudzovaní systému rozlišovala na jednej strane jeho princípy a pravidlá a na druhej strane ich konkrétnu implementáciu.

(77) Z hľadiska celkového hodnotenia systému financovania štúdia okrem iného konštatovala, že v rámci reformy slovenského vysokého školstva, ktorá sa uskutočnila implementáciou nového zákona o vysokých školách, predstavoval nový systém financovania popri implementácii princípov bolonskej deklarácie najvýznamnejšiu zmenu, ktorá podstatne ovplyvnila chod slovenského vysokého školstva. Nový systém financovania prispel k tomu, že v niektorých oblastiach v slovenskom vysokom školstve začal vývoj žiaducim smerom; zároveň však tento systém vyvolal aj niektoré negatívne tendencie.

(78) Medzi silnými stránkami systému financovania boli uvedené existencia jasných a jednoznačne definovaných pravidiel rozpisu dotácií zo štátneho rozpočtu vysokým školám, konkrétne opatrenia motivujúce vysoké školy na zvyšovanie ich aktivít vo vzdelávacej aj výskumnej činnosti, pravidelné zvyšovanie dotácií zo štátneho rozpočtu do vysokého školstva, adresná podpora pre rozvoj vo vybraných oblastiach a mechanizmus centrálnych rozvojových projektov, podpora prístupu k vysokoškolskému vzdelávaniu systémom sociálnych štipendií a existencia motivačných štipendií.

(79) Ako slabé stránky systému financovania **z hľadiska jeho princípov a pravidiel** boli uvedené nasledovné:

- a) napriek pravidelnému zvyšovaniu dotácií zo štátneho rozpočtu do vysokého školstva v posledných rokoch je ich celkový objem stále nedostatočný,
- b) systém neobsahuje účinnú možnosť zabrániť tendenciám na znižovanie kvality v oblastiach, ktoré tvoria vstupy do systému (motivácia k znižovaniu nárokov na študentov od prijímacieho konania, počas štúdia aj v jeho závere, motivácia k znižovaniu nárokov pri habilitáciách a vymenúvacích konaniach),

⁶⁾ Mederly P.: Systém financovania vysokého školstva na Slovensku a jeho vplyv na vysokoškolský systém. Národná štúdia vypracovaná v rámci OECD – IMHE projektu *Systémy financovania a ich vplyv na vysokoškolské systémy*. Anglická verzia je dostupná na <http://www.oecd.org/dataoecd/20/61/38308094.pdf>

- c) počiatočné nastavenie KPN a KEN v roku 2001 bolo odôvodnené; vysokoškolský systém odvtedy prešiel vývojom, na základe ktorého je potrebné uvedené koeficienty prehodnotiť, zatiaľ nie je k dispozícii spôsob, ako to urobiť; chýba aj odôvodnenie veľkosti koeficientov, ktorými sa rozlišuje váha študenta v jednotlivých stupňoch vysokoškolského vzdelávania; po vyriešení financovania umeleckých vysokých škôl zostal nedoriešený problém financovania umeleckých fakúlt resp. študijných odborov v oblasti umenia na neumeleckých vysokých školách,
- d) systém indikátorov používaných na hodnotenie výskumu čiastočne zvyhodňuje ekonomicky náročné oblasti, v ktorých sa na riešenie výskumných projektov pridávajú v rámci grantov vyššie objemy finančných prostriedkov,
- e) neadresné poskytovanie príspevkov na ubytovanie, a to tak z hľadiska jednotlivých študentov (nezohľadňuje sa potreba podpory pre konkrétneho študenta, tí, ktorí nedostanú ubytovanie a musia si ho zabezpečiť sami nedostanú žiadnu podporu), ako aj z hľadiska vysokých škôl (vysoká škola dostane príspevok na ubytovanie svojich študentov len v rozsahu ubytovacích kapacít).

(80) Štúdia pomenovala aj viaceré slabé stránky systému z hľadiska jeho implementácie.

4. Vývoj systému financovania po roku 2006

(81) Pri posudzovaní vývoja systému financovania po roku 2006, teda zmien uskutočnených novým vedením ministerstva, možno všeobecne konštatovať, že sa celková filozofia systému v podstate nezmenila.⁷⁾ Neuskutočnila sa však žiadna podrobnejšia analýza systému potrebná pre jeho ďalší vývoj v smere posilňovania jeho silných stránok a odstraňovania slabých. Naopak, niektoré zmeny uskutočnené v tomto období čiastočne narušili konzistentnosť a prehľadnosť systému. Slabé stránky systému identifikované v roku 2006 neboli odstránené a predstavujú aktuálny problém aj v súčasnosti.

(82) Prehľad hlavných zmien systému financovania v rokoch 2007 až 2009 je nasledovný:

- a) zvýšenie podielu objemu dotácie na osobné náklady rozpisovaného podľa výkonu vo výskume z 20% v roku 2006 na 35% v roku 2009,
- b) skrátenie hodnotiaceho obdobia vo väčšine kritérií na určenie výkonu vo výskume z 2 rokov na 1 rok,
- c) skončenie rozlišovania doktorandov pred a po dizertačnej skúške na účely určenia dotácie výšky dotácie,
- d) zavedenie príspevku na informačné systémy,
- e) zavedenie príspevku na laboratórnu činnosť v technických, prírodovedných a informatických odboroch,
- f) stotožnenie koeficientu KEN a koeficientom KPN,
- g) zrušenie aktualizácie rozpočtu podľa počtu študentov v novom akademickom roku,
- h) zmena váhy študentov prvého ročníka v prvom stupni štúdia na výpočet prepočítaného počtu študentov,
- i) zavedenie koeficientu uplatniteľnosti absolventov v praxi,

⁷⁾ Toto tvrdenie platí pre roky 2007 – 2009. Prvé zverejnené návrhy ministerstva na metodiku rozpisu dotácií na rok 2010 (pozri napríklad www.radavs.sk) obsahujú prvky, ktoré sa nezhodujú s princípmi, na ktorých je systém postavený.

j) zmena financovania umeleckých vysokých škôl.

(83) Zmenou s najväčším praktickým vplyvom na systém bolo rýchle zvyšovanie podielu dotácií na osobné náklady rozpisovaných podľa výkonu vo výskume, ktoré z 20 % celkových výdavkov rozpočtovaných na osobné náklady v roku 2006 stúplo na 35 % v roku 2009. Na jednej strane tento nástroj podporuje vysoké školy, ktoré dosahujú vyšší výkon vo výskumnej činnosti, čo je pozitívne. Na druhej strane rýchlosť zvyšovania objemu dotácií rozpisovaných podľa výkonu vo výskume v rokoch 2007 – 2009 podstatne prekračovala rýchlosť rastu celkových dotácií, čo malo za následok znižovanie resp. stagnáciu príspevku na jedného študenta určovaného podľa výkonu vo vzdelávaní, a tak prišlo k paradoxnej situácii, že ministerstvo poskytuje podstatne vyššie dotácie na žiaka základnej a strednej školy ako na vysokoškolského študenta vo väčšine študijných odborov, hlavne prvého stupňa. Napríklad, v roku 2009 je priemerný normatív na žiaka základnej školy 32 161 Sk, zatiaľ čo priemerný normatív na študenta učiteľstva v prvom stupni vysokoškolského vzdelávania je 24 823 Sk. Táto situácia negatívne ovplyvňuje na vysokých školách s nižším výkonom vo výskume kvalitu vzdelávania.

(84) Druhou vážnou zmenou bolo skrátenie obdobia pre hodnotenie výkonu vo výskume u väčšiny kritérií z 2 rokov na 1 rok (navyše ešte s problematicky zvoleným začiatkom a koncom – vo väčšine kritérií sa berie obdobie od 1. novembra roku pred predchádzajúcim do 31. októbra predchádzajúceho roka – väčšina výstupov vo výskume sa však prirodzene viaže na kalendárne roky). Skrátenie hodnotiaceho obdobia má negatívny vplyv na stabilitu financovania, a to najmä v situácii, keď sa na základe výkonu vo výskume rozpisuje čoraz väčší objem prostriedkov.

(85) Výraznejší praktický dopad spojený aj s istým ústupom od podpory kvality malo zrušenie rozlišovania doktorandov pred dizertačnou skúškou a po dizertačnej skúške na účely určenia výšky dotácie. Toto sa udialo jednak pri určovaní prepočítaného počtu študentov, a jednak pri kritériu „počet študentov doktorandského štúdia“ používanom na hodnotenie výkonu vo výskume. V rámci tohto kritéria sa pôvodne brali do úvahy len doktorandi po dizertačnej skúške, teda tí, ktorí už vykonávajú v zmysle zákona najmä vedeckú časť štúdia. Po zmene od roku 2007 sa v rámci tohto kritéria berú do úvahy všetci doktorandi denného štúdia.

(86) Za negatívnu zmenu treba považovať aj podstatné zníženie financovania rozvojových projektov podávaných jednotlivými vysokými školami.

(87) Ďalšia skupina zmien nemala veľký praktický dopad, ale sú problematické zo systémového hľadiska. Sem patrí v prvom rade porušenie filozofie v oblasti špecifík. Zavedenie príspevku na praktickú výučbu v technických, prírodovedných a informatických odboroch nebolo podložené žiadnou kalkuláciou (na rozdiel od iných špecifík, ako sú napríklad pedagogické praxe alebo klinické pracoviská). Navyše, kritériá, podľa ktorých sa tieto prostriedky rozpisujú, sú v podstate založené na počtoch študentov, a preto zo systémového hľadiska by bolo primeranejšie modelovať ich v rámci ekonomickej náročnosti študijného odboru ako v rámci špecifík (čo by bolo uskutočniteľné, keby sa nebol zrušil osobitný koeficient ekonomickej náročnosti študijného odboru KEN).

(88) Do tejto skupiny patrí aj stotožnenie koeficientu KEN s koeficientom KPN, ktoré znevýhodnilo „lacné“ študijné odbory, ako aj zrušenie aktualizácie rozpočtu vzhľadom na nové počty študentov zavedenej do systému v roku 2006. Aktualizácia rozpočtu je plne v súlade s celkovou filozofiou systému. Na druhej strane treba uviesť, že implementácia tohto opatrenia nebola v čase jeho zavedenia technicky dotiahnutá. Namiesto doriešenia tohto problému bolo opatrenie od roku 2007 zrušené.

(89) Zvyšné zmeny z hore uvedeného zoznamu nemali podstatnejší praktický dopad a ich vzťah k základnej filozofii systému možno chápať skôr ako indiferentný. Spomeňme konkrétne dva príklady. Koeficient KAP vyjadrený zložitým vzťahom bez zdôvodnenia je nastavený tak, že ovplyvňuje rozpočet v zlomkoch percenta (jeho vplyv v roku 2009 bol u väčšiny vysokých škôl menej ako 200 000 Sk). Druhým príkladom je financovanie umeleckých vysokých škôl. Tento problém bol akútny od začiatku fungovania nového systému financovania, pretože umelecké vysoké školy sa objektívne odlišujú niektorými charakteristikami od ostatných vysokých škôl. Riešenie, ku ktorému sa v priebehu vývoja dospelo, a ktoré bolo používané v rokoch 2006 a 2007, bolo v roku 2008 bez odôvodnenia zrušené a v každom z rokov 2008 a 2009 nahradené iným ad hoc pravidlom.

(90) Pozitívnym prvkom vývoja systému financovania po roku 2006 z hľadiska implementácie systému je sfunkčnenie centrálnych registrov, z ktorých sa čerpajú vstupné údaje do systému.

5. Záver

(91) Súčasný systém financovania slovenských verejných vysokých škôl je založený v prevažnej miere na výkone vysokej školy meranom vybranou skupinou výkonových ukazovateľov. Preto je vo svojej rozhodujúcej časti transparentný, čo patrí k jeho silným stránkam. Zároveň motivuje vysoké školy k zvyšovaniu výkonov v oblastiach, ktoré sú predmetom merania. Aj táto vlastnosť má viaceré pozitívne dôsledky na vysokoškolský systém, zároveň je však zdrojom nežiaducich trendov, najmä ohrozenia kvality v niektorých oblastiach.

(92) Problémy spojené s výkonovými ukazovateľmi dobre charakterizuje nasledovný citát⁸): *Výber výkonových ukazovateľov je vždy diskutabilný ... len zriedka merajú priamo výkonnosť vysokej školy v prioritných oblastiach vysokého školstva alebo jej skutočný vplyv na študentov ... Kvalita, čo je punc vysokého školstva, je veľmi prchavý a subjektívny atribút, ... ktorý je veľmi ťažké kvantitatívne merať. ...*

Ak teda výkonové ukazovatele spôsobujú toľko problémov, prečo sa s nimi vôbec trápime? Odpoveď je jednoduchá: problémy s výkonovými ukazovateľmi sú veľké, ale nevyhnutnosť používať ich je ešte väčšia. Je to ako s demokraciou, je akceptovateľná len keď sa porovná s inými alternatívami, ktoré prichádzajú do úvahy. Nech sú výkonové ukazovatele akokoľvek nedokonalé, predstavujú jediný racionálny prostriedok na hodnotenie výkonnosti.

(93) Efektívny systém financovania sa neobíde bez výkonových ukazovateľov. Zároveň je však potrebné mať neustále na zreteli nutnosť eliminácie rizík, ktoré výber každej konkrétnej skupiny výkonových ukazovateľov so sebou prináša. A to je náročná úloha, ktorej riešenie si vyžaduje mať v prvom rade jasno v otázke, kam má vysokoškolský systém smerovať. Odpoveď na túto otázku je základom, od ktorého sa musí odvíjať voľba a nastavenie výkonových indikátorov a ich úpravy na základe monitorovania ich pôsobenia. Tento proces si však vyžaduje sústredené kvalifikované spoločné úsilie ministerstva a relevantných orgánov vysokých škôl. Úsilie zamerané nie na uspokojovanie individuálnych záujmov, ale na skutočný rozvoj vysokého školstva.

⁸) Burke, J.C.: Funding Public Colleges and Universities for Performance, The Rockefeller Institute Press, Albany, New York, 2002

Použité zdroje údajov

1. Metodiky rozpisu dotácií zo štátneho rozpočtu verejným vysokým školám na roky 2002 – 2009 a Tabuľky rozpisov dotácií v rámci schváleného rozpočtu verejným vysokým školám na roky 2002 – 2009. Všetky tieto dokumenty boli v čase ich aktuálnosti zverejnené. Na internetovej stránke MŠ SR <http://www.minedu.sk/index.php?lang=sk&rootId=377> boli v čase riešenia projektu (január – apríl 2009) k dispozícii dokumenty za roky 2005 – 2009. Dokumenty za roky 2002 – 2004 použil autor zo svojho archívu
2. Mederly P.: Systém financovania vysokého školstva na Slovensku a jeho vplyv na vysokoškolský systém. Národná štúdia vypracovaná v rámci OECD – IMHE projektu *Systémy financovania a ich vplyv na vysokoškolské systémy*, Bratislava, 2006. Anglická verzia národnej štúdie je dostupná na <http://www.oecd.org/dataoecd/20/61/38308094.pdf>
3. Mederly P.: Transparentnosť a motivačnosť financovania vysokých škôl na Slovensku, výskumná práca v rámci projektu APVV-99-019005.
4. Štatistické údaje o vysokých školách z internetovej stránky Ústavu informácií a prognóz školstva <http://www.uips.sk/statistiky/casove-rady>
5. Databázy Eurostatu prístupné na <http://epp.eurostat.ec.europa.eu/portal/page/portal/eurostat/home/>
6. Burke, J.C.: *Funding Public Colleges and Universities for Performance*, The Rockefeller Institute Press, Albany, New York, 2002

Príloha

Zoznam tabuliek

Tabuľka č. 1: Vývoj financovania (verejného) vysokého školstva v rokoch 2000 až 2009 v bežných cenách a v cenách roku 2000

Tabuľka č. 2: Vývoj systému rozpisu dotácií v rokoch 2002 – 2009

Tabuľka č. 3: Vývoj schváleného rozpočtu pre verejné vysoké školy v rokoch 2002 – 2009

Tabuľka č. 4: Priority vysokoškolskej politiky vlády v rokoch 2002 – 2006 a opatrenia v systéme na podporu ich napĺňania

Tabuľka č. 5: Normatívy pre denné štúdium vo vysokom školstve v rokoch 2003 - 2009

Tabuľka č. 6: Dotácie poskytované verejným vysokým školám na jednotku výkonu vo výskume v rokoch 2003 – 2009

Tabuľka č. 7: Dotácie poskytované verejným vysokým školám na jednotku výkonu vo výskume v rokoch 2003 – 2009 – časť publikácie

Tabuľka č. 1: Vývoj financovania (verejného) vysokého školstva v rokoch 2000 až 2009 v bežných cenách a v cenách roku 2000

Vývoj financovania (verejného) vysokého školstva v rokoch 2000 až 2009 v bežných cenách a v cenách roku 2000										
Rok	2000	2001	2002	2003	2004	2005	2006	2007	2008	2009
Bežné výdavky zo štátneho rozpočtu pre vysoké školy (schválený rozpočet)	4 546	5 295	6 384	7 269	8 439	9 300	10 365	10 850	11 763	12 760
Kapitálové výdavky zo štátneho rozpočtu pre vysoké školy (schválený rozpočet)	563	901	1 047	1 050	1 001	1 050	1 149	1 200	1 102	1 338
Rozpočet spolu	5 109	6 196	7 431	8 319	9 440	10 350	11 514	12 050	12 865	14 098
Medziročný nárast		1 087	1 235	888	1 121	910	1 164	536	816	1 233
Nárast oproti roku 2000		1 087	2 322	3 210	4 331	5 241	6 405	6 941	7 756	8 989
Nárast v % oproti roku 2000 v bežných cenách		21,3	45,4	62,8	84,8	102,6	125,4	135,8	151,8	175,9
Rozpočet v % roku 2000		121,3	145,4	162,8	184,8	202,6	225,4	235,8	251,8	275,9
Medziročná inflácia - index (HICP)		1,072	1,035	1,084	1,075	1,028	1,043	1,019	1,039	1,022
Inflácia k roku 2000		1,072	1,110	1,203	1,293	1,329	1,386	1,413	1,468	1,500
Inflácia k roku 2003					1,075	1,105	1,153	1,175	1,220	1,247
Rozpočet v cenách roku 2000	5 109	5 780	6 697	6 917	7 301	7 787	8 306	8 530	8 766	9 399
Nárast oproti roku 2000 v cenách roku 2000		671	1 588	1 808	2 192	2 678	3 197	3 421	3 657	4 290
Nárast v % oproti roku 2000 v cenách roku 2000		13,1	31,1	35,4	42,9	52,4	62,6	67,0	71,6	84,0
Počet študentov denného štúdia v 1. a 2. stupni	88 192	90 446	92 140	97 932	97 759	106 194	113 197	121 058	126 325	131 048
Počet študentov externého štúdia v 1. a 2. stupni	29 240	33 060	38 948	38 990	44 494	50 367	56 309	60 576	56 944	51 307
Celkový počet študentov v 1. a 2. stupni	117 432	123 506	131 088	136 922	142 253	156 561	169 506	181 634	183 269	182 355
Celkový počet študentov v % roku 2000		105	112	117	121	133	144	155	156	155
Suma na študenta v bežných cenách (tis. Sk)	43,5	50,2	56,7	60,8	66,4	66,1	67,9	66,3	70,2	77,3
Suma na študenta v cenách roku 2000 (v tis. Sk)	43,5	46,8	51,1	50,5	51,3	49,7	49,0	47,0	47,8	51,5
Nárast výdavkov zo štátneho rozpočtu na študenta v bežných cenách	0,0	15,3	30,3	39,7	52,5	52,0	56,1	52,5	61,4	77,7
Nárast výdavkov zo štátneho rozpočtu na študenta v cenách roku 2000	0,0	7,6	17,4	16,1	18,0	14,3	12,6	7,9	9,9	18,5

Zdroj: ÚIPŠ, Eurostat, MF SR, autor – pozri poznámky

Poznámky k Tabuľke č. 1

(1) Údaje o počtoch študentov sú prevzaté z internetovej stránky Ústavu informácií a prognóz školstva resp. z ročeniek UIPŠ a vyjadrujú počet študentov denného štúdia a externého štúdia (bez doktorandov) k 31. 10. predchádzajúceho kalendárneho roka (v štatistike UIPŠ sa ako počet

študentov v danom roku vykazuje údaj k 31. 10. toho roku – teda napríklad náš údaj pre rok 2000 zodpovedá štatistickému údaju pre rok 1999). Rozhodnutie brať údaj z predchádzajúceho kalendárneho roka vyplýva zo skutočnosti, že dávame do súvisu financovanie pridelované na báze kalendárnych rokov s počtom študentov, ktorý je viazaný na akademický rok. Uprednostnili sme akademický rok začínajúci v predchádzajúcom kalendárnom roku, lebo tento sa s kalendárnym rokom prekrýva vo 8 mesiacoch, zatiaľ čo akademický rok začínajúci v danom kalendárnom roku sa prekrýva iba v 4 mesiacoch. Údaje za roky 2003 – 2009 sa dotýkajú študentov verejných vysokých škôl. Údaje za roky 2000 – 2002 (v štatistike UIPŠ za roky 1999 – 2001) zahŕňajú študentov štátnych vysokých škôl bez vojenských a policajnej vysokej školy.

(2) V rámci rozpočtových údajov uvádzame finančné objemy určené na základe schváleného rozpočtu na rozpis pre vysoké školy – teda nezahŕňame do nich napríklad finančné prostriedky pre sekciu vysokých škôl ministerstva. Údaje sú prevzaté z podkladov o schválenom rozpočte zverejňovaných každoročne ministerstvom – za roky 2005 – 2009 sú uvedené aj na aktuálnej internetovej stránke ministerstva.

(3) Údaje o inflácii (HICP) za roky 2000 – 2008 sú prevzaté z databázy Eurostat prístupnej na internete. Údaj za rok 2009 je odhad ministerstva financií z materiálu „Východiská k rozpočtu 2010-2012” zverejneného na internetovej stránke MF SR.

(4) Ostatné údaje sú vypočítané autorom.

Tabuľka č. 2: Vývoj systému rozpisu dotácií v rokoch 2002 - 2009

Dotácia, ktorej sa položka dotýka	Položka - kritérium / stav v roku	2002	2003	2004	2005	2006	2007	2008	2009
D-VZD	Osobné náklady prevádzkových zamestnancov	Skutočné čerpanie v roku 2001 zvýšené o valorizáciu a dopad zákona o verejnej službe.	Schwálený rozpočet z roku 2002 zvýšený o valorizáciu a dopad zákona o verejnej službe	50% schváleného rozpočtu z roku 2003 zvýšeného o valorizáciu	95% zo schváleného rozpočtu z roku 2004	90% zo schváleného rozpočtu z roku 2005	90% zo schváleného rozpočtu z roku 2006	Schwálený rozpočet z roku 2007	Schwálený rozpočet z roku 2008
D-VZD	Zohľadňovanie počtu študentov 1. ročníka	Redukcia o 50% medziročného úbytku študentov	Redukcia o 50% medziročného úbytku študentov	Redukcia o 50% medziročného úbytku študentov	Redukcia o 50% medziročného úbytku študentov	bez redukcie	bez redukcie	koefficient 0,7	koefficient 0,7
D-VZD	Dotácia na centrálnu administratívu	Základná dotácia na 30 pracovníkov, zvyšovanie o 1 na každých 60 prepočítaných študentov nad 1500 študentov	Základná dotácia na 30 pracovníkov, zvyšovanie o 1 na každých 60 prepočítaných študentov nad 1500 študentov	Základná dotácia na 30 pracovníkov, zvyšovanie o 1 na každých 60 prepočítaných študentov nad 1500 študentov	Základná dotácia na 30 pracovníkov, zvyšovanie o 1 na každých 60 prepočítaných študentov nad 1500 študentov	Základná dotácia na 30 pracovníkov, zvyšovanie o 1 na každých 72 prepočítaných študentov nad 1800 študentov	Základná dotácia na 31 pracovníkov, zvyšovanie o 1 na každých 70 prepočítaných študentov nad 1800 študentov	Základná dotácia na 31 pracovníkov, zvyšovanie o 1 na každých 70 prepočítaných študentov nad 1800 študentov	Základná dotácia na 31 pracovníkov, zvyšovanie o 1 na každých 70 prepočítaných študentov nad 1800 študentov
D-VZD	Koeficienty pre určenie prepočítaného počtu študentov (1.st/2.st/3.st pred dizertačnou skúškou/3.st.po dizertačnej skúške)	1/1/1,5/3	1/1/1,5/3	1/1/1,5/3	1/1/1,5/3	1/1,5/2/3,5	1/1,5/2,5/2,5	1/1,5/3/3 (pri štúdiu viacerých programov sa ráta len s váhou 1/n)	1/1,5/3/3 (pri štúdiu viacerých programov sa ráta len s váhou 1/n), zahrnuli sa aj externí doktorandi, bez platiacich študentov
D-VZD	Koeficienty pre výpočet koeficientu kvalifikačnej štruktúry KKSŠ (prof., doc+DrSc/doc/PhD/bez titulu)	2,2/1,82/1,42/1,07	2,55/2,12/1,68/1,27	2,0/1,66/1,33/1,0	2,0/1,66/1,33/1	2,0/1,66/1,33/1	2,0/1,66/1,33/1	2,0/1,66/1,33/1	2,0/1,66/1,33/1
D-VZD	Rozhodujúci dátum pre výpočet KKSŠ	Evidenčný prepočítaný počet k 31.21.2001	Evidenčný prepočítaný počet k 31.21.2002	Evidenčný prepočítaný počet k 1.1.2004	Evidenčný prepočítaný počet k 1.1.2005	Evidenčný prepočítaný počet k 1.1.2006	Evidenčný prepočítaný počet k 31.10.2006	Evidenčný prepočítaný počet k 31.10.2007	Evidenčný prepočítaný počet k 31.10.2008
D-VZD	Percento objemu na osobné náklady vysokoškolských učiteľov, odborných zamestnancov a administratívnych zamestnancov (okrem centrálnej administratívy) rozpisované podľa výkonu vo výskume.	0	0	0	15	20	20	30	35
D-VZD	Uplatnenie kritéria V-ZG pre rozpis osobných nákladov v rámci podprogramu 07711 (váha kritéria/hodnotiace obdobie)				0,25/2003,2004	0,225/2004,2005	0,225/2005,2006	0,2/obdobie 1.1.-31.10.2007	0,195/obdobie 1.11.2007.-31.10.2008
D-VZD	Uplatnenie kritéria V-DG pre rozpis osobných nákladov v rámci podprogramu 07711 (váha kritéria/hodnotiace obdobie)				0,25/2003,2004	0,225/2004,2005	0,225/2005,2006	0,2/obdobie 1.1.-31.10.2007	0,195/obdobie 1.11.2007.-31.10.2008

Tabuľka č. 2: Vývoj systému rozpisu dotácií v rokoch 2002 – 2009 - pokračovanie

D-VZD	Uplatnenie kritéria V-ADŠ pre rozpis osobných nákladov v rámci podprogramu 07711 (váha kritéria/hodnotiace obdobie)				0,25/2003,2004	0,225/2004,2005 (interní aj externí)	0,225/2005,2006 (interní aj externí)	0,2/obdobie 1.1.-31.8.2007	0,195/obdobie 1.9.2007-31.8.2008
D-VZD	Uplatnenie kritéria V-ŠDŠ pre rozpis osobných nákladov v rámci podprogramu 07711 (váha kritéria/hodnotiace obdobie)				0,25/k poslednej inventúre, len po dizertačnej skúške	0,25/k poslednej inventúre, len po dizertačnej skúške	0,225/k 31.10.2006, všeci interní doktorandi	0,2/k 31.10.2007 všeci interní doktorandi	0,195/k 31.10.2008 všeci interní doktorandi
D-VZD	Uplatnenie kritéria V-PUB pre rozpis osobných nákladov v rámci podprogramu 07711 (váha kritéria/hodnotiace obdobie)				mala sa uplatniť od 1.9.2005	0,1/2004,2005	0,1/2005,2006	0,2/obdobie 1.1.-31.10.2007	0,195/obdobie 1.11.2007.-31.10.2008
D-VZD	Uplatnenie kritéria V-UMT pre rozpis osobných nákladov v rámci podprogramu 07711 (váha kritéria/hodnotiace obdobie)								0,025/obdobie 1.11.2007.-31.10.2008
D-VZD	Aktualizácia rozpočtu podľa počtu študentov v novom akademickom roku	Nie	Nie	Nie	Nie	Áno	Nie	Nie	Nie
D-VZD	Osobitný koeficient ekonomickej náročnosti KEN pre rozpis dotácie na vecné náklady	Áno	Áno	Áno	Áno	Áno	Áno	Nie	Nie
D-VZD	Koeficient uplatnenia absolventov v praxi KAP	Nie	Nie	Nie	Nie	Nie	Nie	Áno	Áno
D-VZD	Osobitné financovanie umeleckých škôl	Nie	Nie	Nie	Nie	Áno	Áno	Nie	Nie
D-VZD	Garantované minimum (na osobné náklady/na vecné náklady)		1,02/1,1	0,95/0,5	0,9/0,5	0,9/-	0,9/-	0,9/-	0,9/-
D-VZD	Suma na rozpis dotácie na vecné náklady podľa úspešnosti v získavaní zahraničných grantov na vzdelávanie a prevádzku (v tis. Sk)	1,5 % z objemu dotácií na vecné náklady	13 500	13 500	20 000	20 000	20 000	20 000	30 126
D-VZD	Rozlišovanie vecných nákladov na vzdelávanie a na prevádzku	Nie	Nie	Nie	Áno	Áno	Áno	Áno	Áno
D-VZD	Forma dotácie na vecné náklady na vzdelávanie a dotácie na vecné náklady na prevádzku				1 ku 7	1 ku 5	1 ku 5	1 ku 5	1 ku 3
D-VZD	Príspevok na informačné systémy v rámci dotácie na prevádzku							Áno	Áno
D-VZD	Základná dotácia na vecné náklady na prevádzku (v tis. Sk)					3 000	3 000	3 000	3 013

Tabuľka č. 2: Vývoj systému rozpisu dotácií v rokoch 2002 – 2009 – pokračovanie

D-VZD	Špecifiká - hlavné skupiny	- špeciálne pracoviská, - ročníkové práce a ateliérová tvorba v umeleckých odboroch - praktická výučba - cestovné výdavky vysokých škôl na podujatia organizované MŠ SR, - osobitný fond pre Univerzitu Komenského 15 000 tis. Sk	- špeciálne pracoviská, - ročníkové práce a ateliérová tvorba v umeleckých odboroch - praktická výučba - cestovné výdavky vysokých škôl na podujatia organizované MŠ SR, - Fond UK 15 000 Sk	- špeciálne pracoviská, - ročníkové práce a ateliérová tvorba v umeleckých odboroch - praktická výučba - cestovné výdavky vysokých škôl na podujatia organizované MŠ SR, - Fond UK 2 352 tis. Sk	- špeciálne pracoviská, - ročníkové práce a ateliérová tvorba v umeleckých odboroch - praktická výučba - cestovné výdavky vysokých škôl na podujatia organizované MŠ SR, - Fond UK 5 000 Sk	- špeciálne pracoviská, - ročníkové práce a ateliérová tvorba v umeleckých odboroch - v metodike uvedené, ale neuplatnené, nahradené osobitným financovaním umeleckých škôl - praktická výučba - malé študijné programy	- špeciálne pracoviská, - ročníkové práce a ateliérová tvorba v umeleckých odboroch - v metodike uvedené, ale neuplatnené, nahradené osobitným financovaním umeleckých škôl - praktická výučba - malé študijné programy	- špeciálne pracoviská, - ročníkové práce a ateliérová tvorba v umeleckých odboroch - praktická výučba - doplnujúce pedagogické štúdium	- špeciálne pracoviská, - ročníkové práce a ateliérová tvorba v umeleckých odboroch - v metodike uvedené, ale neuplatnené, nahradené zaradením kritéria umeleckej tvorby - praktická výučba - doplnujúce pedagogické štúdium
D-VZD	Praktická výučba - jednotlivé skupiny	- vysokoškolské poľnohospodárske a lesnícke podniky - pedagogické praxe	- vysokoškolské poľnohospodárske a lesnícke podniky - pedagogické praxe	- klinické pracoviská v lekárskejších a zdravotníckych odboroch - vysokoškolské poľnohospodárske a lesnícke podniky - pedagogické praxe	- klinické pracoviská v lekárskejších a zdravotníckych odboroch - klinické pracoviská vo veterinárskych odboroch - vysokoškolské poľnohospodárske a lesnícke podniky - pedagogické praxe	- klinické pracoviská v lekárskejších a zdravotníckych odboroch - klinické pracoviská vo veterinárskych odboroch - vysokoškolské poľnohospodárske a lesnícke podniky - pedagogické praxe - formácia študentov v seminároch	- klinické pracoviská v lekárskejších a zdravotníckych odboroch - klinické pracoviská vo veterinárskych odboroch - vysokoškolské poľnohospodárske a lesnícke podniky - pedagogické praxe - formácia študentov v seminároch	- klinické pracoviská v lekárskejších a zdravotníckych odboroch - klinické pracoviská vo veterinárskych odboroch - vysokoškolské poľnohospodárske a lesnícke podniky - pedagogické praxe - formácia študentov v seminároch - laboratórna činnosť v technických a informatických odboroch	- klinické pracoviská v lekárskejších a zdravotníckych odboroch - klinické pracoviská vo veterinárskych odboroch - vysokoškolské poľnohospodárske a lesnícke podniky - pedagogické praxe - formácia študentov v seminároch - laboratórna činnosť v technických a informatických odboroch
D-VZD	Dotácia vyčlenená na praktickú výučbu na klinických pracoviskách v medicínskych a zdravotníckych odboroch (v tis. Sk).			550 000	550 000	500 000	300 000	200 000	200 000
D-VV	Uplatnenie kritéria V-VK pre rozpis nákladov v rámci 0771201 (váha kritéria/hodnotiace obdobie)	0,33/priemerný prepočítaný počet za 2001	0,33/priemerný prepočítaný počet za 2002	0,33/priemerný prepočítaný počet za 2003	0,2/priemerný prepočítaný počet za 2003, 2004 do 30.9.	0,18/priemerný prepočítaný počet za 2004, 2005 do 30.9.	0,18/priemerný prepočítaný počet za 2005, 2006 do 30.9.	0,15/priemerný prepočítaný počet za obdobie od 1.1.-30.9.2007	0,14/priemerný prepočítaný počet za obdobie od 1.1.-30.9.2008

Tabuľka č. 2: Vývoj systému rozpisu dotácií v rokoch 2002 – 2009 – pokračovanie

D-VV	Uplatnenie kritéria V-ZG pre rozpis nákladov v rámci 0771201(váha kritéria/hodnotiace obdobie)	0,165/2000, 2001	0,165/2001, 2002	0,165/2002, 2003	0,2/2003,2004	0,18/2004,2005	0,18/2005,2006	0,15/obdobie 1.1.-31.10.2007	0,14/obdobie 1.11 2007.-31.10.2008
D-VV	Uplatnenie kritéria V-DG pre rozpis nákladov v rámci 0771201(váha kritéria/hodnotiace obdobie)	0,165/2000, 2001	0,165/2001, 2002	0,165/2002, 2003	0,2/2003,2004	0,18/2004,2005	0,18/2005,2006	0,15/obdobie 1.1.-31.10.2007	0,14/obdobie 1.11 2007.-31.10.2008
D-VV	Uplatnenie kritéria V-ADŠ pre rozpis nákladov v rámci 0771201(váha kritéria/hodnotiace obdobie)				0,2/2003,2004	0,18/2004,2005 (interní aj externí)	0,18/2005,2006 (interní aj externí)	0,15/obdobie 1.1.-31.8.2007	0,14/obdobie 1.9.2007-31.8.2008
D-VV	Uplatnenie kritéria V-ŠDS pre rozpis nákladov v rámci 0771201(váha kritéria/hodnotiace obdobie)	0,33/ len po dizertačnej skúške, stav ku koncu 2001	0,33/ len po dizertačnej skúške, stav ku koncu 2002	0,33/ len po dizertačnej skúške, stav ku koncu 2003	0,2/ len po dizertačnej skúške k poslednej inventúre	0,18/ len po dizertačnej skúške k poslednej inventúre	0,18/ k 31.10.2006	0,15/k 31.10.2007	0,14/k 31.10.2008 všeci interní doktorandi
D-VV	Uplatnenie kritéria V-PUB pre rozpis nákladov v rámci 0771201(váha kritéria/hodnotiace obdobie)					0,1/2004,2005	0,1/2005,2006	0,25/obdobie 1.1.-31.10.2007	0,275/obdobie 1.11 2007.-31.10.2008
D-VV	Uplatnenie kritéria V-UMT pre rozpis nákladov v rámci 0771201(váha kritéria/hodnotiace obdobie)								0,025/obdobie 1.11 2007.-31.10.2008
D-VV	Celkový objem osobných nákladov výskumných a umeleckých pracovníkov (v rámci prvku 077 12 01) a spôsob ich rozpisu	Celkový objem aj rozpis bol realizovaný na historickom princípe, realizoval sa ešte v čase, keď vysoké školy boli rozpočtovými organizáciami	Celkový objem určený indexovo na základe roku 2002, rozpis 50% historicky na základe rozpisu v roku 2002, 50% podľa výkonu vo výskume	Celkový objem sa určil tak, aby sa priemerné platy dostali na úroveň vysokoškolských učiteľov. Rozpis 20% historicky na základe rozpisu v roku 2003, 80% podľa výkonu vo výskume	Celkový objem určený indexovo na základe roku 2004 so zohľadnením valorizácie, podľa výkonu vo výskume	Celkový objem určený indexovo na základe roku 2005 so zohľadnením valorizácie, rozpis podľa výkonu vo výskume	Celkový objem určený indexovo na základe roku 2006 so zohľadnením valorizácie, rozpis podľa výkonu vo výskume	Celkový objem určený indexovo na základe roku 2007 so zohľadnením valorizácie, rozpis podľa výkonu vo výskume	Celkový objem určený indexovo na základe roku 2008 so zvýšením o 10,6%, rozpis podľa výkonu vo výskume
D-ROZ	Hlavné témy rozvojových projektov	- Zlepšenie podmienok pre používanie IT na vysokých školách - centrálné projekty - Zlepšenie podmienok pre používanie IT na vysokých školách - projekty VŠ - Inovácia a budovanie unikátnych pracovísk - Dofinancovanie študijných odborov s neukončeným cyklom - Podpora plnenia cieľov podprogramu Rozvoj vysokoškolského vzdelávania	- Zlepšenie podmienok pre používanie IT na vysokých školách - centrálné projekty - Zlepšenie podmienok pre používanie IT na vysokých školách - projekty VŠ - Inovácia a budovanie unikátnych pracovísk - Podpora plnenia cieľov podprogramu Rozvoj vysokoškolského vzdelávania	- Zlepšenie podmienok pre používanie IT na vysokých školách - centrálné projekty - Zlepšenie podmienok pre používanie IT na vysokých školách - projekty VŠ - Inovácia a budovanie unikátnych pracovísk - Podpora plnenia cieľov podprogramu Rozvoj vysokoškolského vzdelávania	- Zlepšenie podmienok pre používanie IT na vysokých školách - centrálné projekty - Zlepšenie podmienok pre používanie IT na vysokých školách - projekty VŠ - Inovácia a budovanie unikátnych pracovísk - Podpora plnenia cieľov podprogramu Rozvoj vysokoškolského vzdelávania	- Zlepšenie podmienok pre používanie IT na vysokých školách - centrálné projekty - Zlepšenie podmienok pre používanie IT na vysokých školách - projekty VŠ - Inovácia a budovanie unikátnych pracovísk - Podpora plnenia cieľov podprogramu Rozvoj vysokoškolského vzdelávania - Podpora plnenia cieľov programu MINERVA	- Zlepšenie podmienok pre používanie IT na vysokých školách - centrálné projekty - Zlepšenie podmienok pre používanie IT na vysokých školách - projekty VŠ - Inovácia a budovanie centier excelentného výskumu verejných vysokých škôl - Podpora plnenia cieľov podprogramu Rozvoj vysokoškolského vzdelávania - Podpora plnenia cieľov programu MINERVA	- Zlepšenie podmienok pre používanie IT na vysokých školách - centrálné projekty - Zlepšenie podmienok pre používanie IT na vysokých školách - projekty VŠ - Podpora plnenia cieľov podprogramu Rozvoj vysokoškolského vzdelávania	Zatiaľ nezverejnené

Tabuľka č. 2: Vývoj systému rozpisu dotácií v rokoch 2002 – 2009 – koniec

D-SPŠ	Stravovanie - výška príspevku na jedlo (v Sk)		17	20	20	20	20	20, od 1.3.2008 30 Sk	
D-SPŠ	Spôsob rozpisu dotácie na osobné náklady zamestnancov študentských domovov	historicky	historicky	historicky	historicky	historicky 50% / v závislosti od počtu lôžok v študentskom domove. 50%	historicky 50% / v závislosti od počtu lôžok v študentskom domove. 50%	historicky 50% / v závislosti od počtu lôžok v študentskom domove. 50%	historicky 50% / v závislosti od počtu lôžok v študentskom domove. 50%
D-SPŠ	Príspevok na lôžko pridelené študentovi (výška základného príspevku ročne v Sk/koefficient pre ŠD do 10 rokov/medzi 10 a 20 rokov/nad 20 rokov)	1000/1/2/2,5	1000/1/2/2,5	1000/1/2/2,5	1000/1/2/2,5	1000/1/2/2,5	1000/1/2/2,5	1000/1/2/2,5	1000/1/2/2,5
D-SPŠ	Mesačný príspevok na ubytovaného študenta (v Sk)	200	200	200	200	200	200	200	200
D-SPŠ	Spôsob rozpisu dotácie na kultúrne a športové aktivity	Na vysokoškolské TJ podľa metodiky Slovenskej asociácie univerzitného športu, na kultúrne aktivity na základe konkrétnych požiadaviek vysokých škôl	Na vysokoškolské TJ podľa metodiky Slovenskej asociácie univerzitného športu, na kultúrne aktivity na základe konkrétnych požiadaviek vysokých škôl	Na vysokoškolské TJ podľa metodiky Slovenskej asociácie univerzitného športu, na kultúrne aktivity na základe konkrétnych požiadaviek vysokých škôl	Na vysokoškolské TJ podľa metodiky Slovenskej asociácie univerzitného športu, na kultúrne aktivity na základe konkrétnych požiadaviek vysokých škôl	Na vysokoškolské TJ podľa metodiky Slovenskej asociácie univerzitného športu, na kultúrne aktivity na základe konkrétnych požiadaviek vysokých škôl	Na vysokoškolské TJ podľa metodiky Slovenskej asociácie univerzitného športu, na kultúrne aktivity na základe konkrétnych požiadaviek vysokých škôl. Časť príspevku na športové a kultúrne aktivity rozpisovaná proporcionálne podľa počtu študentov	Na vysokoškolské TJ podľa metodiky Slovenskej asociácie univerzitného športu, na kultúrne aktivity na základe konkrétnych požiadaviek vysokých škôl. Časť príspevku na športové a kultúrne aktivity rozpisovaná proporcionálne podľa počtu študentov	Na vysokoškolské TJ podľa metodiky Slovenskej asociácie univerzitného športu, na kultúrne aktivity na základe konkrétnych požiadaviek vysokých škôl. Časť príspevku na športové a kultúrne aktivity rozpisovaná proporcionálne podľa počtu študentov

Zdroj: autor, spracované na základe zverejnených metodík rozpisu dotácií na roky 2002 – 2009

Tabuľka č. 3: Vývoj schváleného rozpočtu pre verejné vysoké školy v rokoch 2002 – 2009 – časť bežné dotácie

Kód programu / podprogramu	Názov programu/podprogramu	2002	2003	2004	2005	2006	2007	2008	2009	2009 EURO
077	Vysokoškolské vzdelávanie a veda, sociálna podpora študentov vysokých škôl	6 383 763	7 269 155	8 438 732	9 300 000	10 365 000	10 849 542	11 763 376	12 760 048	423 556
077 11	Poskytovanie vysokoškolského vzdelávania a zabezpečenie prevádzky vysokých škôl	5 068 103	5 910 503	6 759 858	7 273 612	7 995 000	8 154 486	8 838 061	9 485 051	314 846
077 12	Vysokoškolská veda a technika	498 077	538 652	848 874	966 388	970 000	1 016 056	1 088 821	1 192 990	39 600
077 12 01	Prevádzka a rozvoj infraštruktúry pre výskum a vývoj	334 077	373 652	553 874	576 388	590 000	616 056	708 821	772 973	25 658
077 12 02	Úlohy základného výskumu na vysokých školách iniciované riešiteľmi (grntová agentúra VEGA)	90 000	90 000	200 000	240 000	220 000	220 000	220 000	259 987	8 630
077 12 03	Aplikovaný výskum na vysokých školách pre potreby praxe	40 000	40 000	45 000	70 000	70 000	90 000	70 000	100 018	3 320
077 12 04	Medzinárodná vedecká a vedecko-technická spolupráca vysokých škôl	20 000	20 000	25 000	30 000	30 000	30 000	30 000	0	0
077 12 05	Úlohy výskumu a vývoja na vysokých školách pre rozvoj školstva (grantová agentúra KEGA)	14 000	15 000	25 000	50 000	60 000	60 000	60 000	60 011	1 992
077 13	Rozvoj vysokého školstva	168 875	170 000	130 000	250 000	250 000	389 000	136 256	349 974	11 617
077 15	Sociálna podpora študentov vysokých škôl	648 708	650 000	700 000	810 000	1 150 000	1 290 000	1 700 238	1 732 034	57 493
077 15 01	Sociálne štipendiá	100 000	170 000	200 000	300 000	400 000	500 000	820 000	891 565	29 595
077 15 02	Motivačné štipendiá					230 000	250 000	198 238	208 455	6 919
077 15 03	Podpora stravovania, ubytovania, športových a kultúrnych aktivít študentov a pastoračných centier	548 708	480 000	500 000	510 000	520 000	540 000	682 000	632 013	20 979

Tabuľka č. 3: Vývoj schváleného rozpočtu pre verejné vysoké školy v rokoch 2002 – 2009 – časť kapitálové dotácie

Kód programu / podprogramu	Názov programu/podprogramu	2002	2003	2004	2005	2006	2007	2008	2009	2009 EURO
077	Vysokoškolské vzdelávanie a veda, sociálna podpora študentov vysokých škôl	1 047 000	1 050 000	1 001 000	1 050 000	1 149 000	1 200 000	1 101 856	1 337 986	44 413
077 11	Poskytovanie vysokoškolského vzdelávania a zabezpečenie prevádzky vysokých škôl	757 000	750 000	701 000	750 000	750 000	811 000	776 600	776 980	25 791
077 12	Vysokoškolská veda a technika	80 000	100 000	100 000	100 000	149 000	166 500	151 512	147 765	4 905
077 12 01	Prevádzka a rozvoj infraštruktúry pre výskum a vývoj	25 000	40 000	40 000	40 000	49 000	40 000	5 756	2 018	67
077 12 02	Úlohy základného výskumu na vysokých školách iniciované riešiteľmi (grantová agentúra VEGA)	40 000	40 000	40 000	40 000	80 000	92 000	91 506	91 506	3 037
077 12 03	Aplikovaný výskum na vysokých školách pre potreby praxe	10 000	14 000	14 000	10 000	10 000	17 250	37 250	37 250	1 236
077 12 04	Medzinárodná vedecká a vedecko-technická spolupráca vysokých škôl									
077 12 05	Úlohy výskumu a vývoja na vysokých školách pre rozvoj školstva (grantová agentúra KEGA)	5 000	6 000	6 000	10 000	10 000	17 250	17 000	16 991	564
077 13	Rozvoj vysokého školstva	210 000	200 000	200 000	200 000	250 000	222 500	173 744	413 241	13 717
077 15	Sociálna podpora študentov vysokých škôl									
077 15 01	Sociálne štipendia									
077 15 02	Motivačné štipendia									
077 15 03	Podpora stravovania, ubytovania, športových a kultúrnych aktivít študentov a pastoračných centier									

Zdroj: Údaje za roky 2005 – 2009 – internetová stránka MŠ SR. Údaje za roky 2002 – 2004 – archív autora.

Poznámka k Tabuľke č. 3

Označenie programov a podprogramov pre vysoké školy sa počas rokov 2002 – 2009 mierne upravovalo. V tejto tabuľke sú použité kódy a názvy programu a podprogramov platné od roku 2006. Programová štruktúra z rokov 2002 až 2005 bola na účely tejto tabuľky zodpovedajúcim spôsobom transformovaná do aktuálnej programovej štruktúry.

Tabuľka č. 4: Priority vysokoškolskej politiky vlády v rokoch 2002 – 2006 a opatrenia v systéme financovania vysokých škôl na podporu ich naplňania

Priorita vysokoškolskej politiky vlády	Opatrenie v systéme financovania na podporu priority
rozširovanie kapacity vysokých škôl	závislosť výšky dotácie od počtu študentov a absolventov pridelovanie kapitálových dotácií na nové stavby VŠ
zlepšenie systému sociálnej podpory študentov	podstatné rozšírenie systému sociálnych štipendií zavedenie motivačných štipendií poskytovanie príspevku na stravovanie a ubytovanie študentov
podpora zvyšovania kvality v oblasti vzdelávania	závislosť výšky dotácie od kvalifikačnej štruktúry vysokoškolských učiteľov zavedenie motivačných štipendií podpora vysokoškolského výskumu a vývoja podpora kvalifikačného rastu mladých vysokoškolských učiteľov podpora výskumných projektov zameraných na problematiku školstva (KEGA) podpora oblasti používania IT na vysokých školách podpora dobudovania unikátnych pracovísk
podpora rozsahu a kvality vysokoškolského výskumu a vývoja	pridelovanie finančných prostriedkov na projekty súťažným spôsobom závislosť výšky dotácie od výkonu vo výskume zvyšovanie celkového objemu finančných prostriedkov na podporu výskumu a vývoja podpora doktorandského štúdia podpora dobudovania unikátnych pracovísk
podpora zvyšovania rozsahu doktorandského štúdia	podstatné zvýšenie počtu pridelovaných miest (=finančných prostriedkov) na nových doktorandov v priebehu rokov 2002 - 2006 zahrnutie výsledkov doktorandského štúdia do kritérií na pridelovanie dotácie (do výkonu vo výskume) podpora dobudovania unikátnych pracovísk
podpora zvyšovania efektívnosti doktorandského štúdia	zahrnutie výsledkov doktorandského štúdia do kritérií na pridelovanie dotácie (do výkonu vo výskume) podpora dobudovania unikátnych pracovísk
podpora viaczdrojového financovania	transformácia vysokých škôl z rozpočtových organizácií na verejné vysoké školy zavedenie školného v prípade štúdia presahujúceho štandardnú dĺžku zahrnutie výsledkov v získavaní grantov z iných zdrojov do kritérií na pridelovanie dotácie
zvyšovanie dotácií zo štátneho rozpočtu do vysokého školstva	zabezpečenie trvalého medziročného zvyšovania dotácií zo štátneho rozpočtu do vysokého školstva

Zdroj: autor, priority spracované podľa programového vyhlásenia vlády z roku 2002.

Tabuľka č. 5: Normatívy pre denné štúdium vo vysokom školstve v rokoch 2003 - 2009

Suny poskytované v rámci rozpisu dotácie zo štátneho rozpočtu na študenta denného vysokoškolského štúdia v jednotlivých skupinách študijných odborov v rokoch 2003 - 2009 podľa výkonu vo vzdelávaní (normatívy) (v Sk)															
		Údaje		Rok											
		Normatív spolu na 1. stupeň (skupina 18-20: doktorandi pred DS)								Normatív spolu na 2. stupeň (skupina 18-20: doktorandi po DS)					
Skupina	Študijné odbory	2003	2004	2005	2006	2007	2008	2009	2003	2004	2005	2006	2007	2008	2009
1	lekárske odbory, farmácia, pôrodná asistencia	88 173	85 239	71 005	54 252	52 094	52 129	53 621	88 173	85 239	71 005	81 379	78 140	78 194	80 431
2	umelecké odbory vrátane dizajnu	90 769	87 741	72 917	55 721	53 523	53 564	55 089	90 769	87 741	72 917	83 581	80 285	80 346	82 634
3	veterinárne odbory	122 610	118 419	96 362	73 729	71 053	71 159	73 101	122 610	118 419	96 362	110 593	106 579	106 739	109 651
4	prírodovedné odbory, technické odbory, informačné technológie	43 623	42 316	38 201	29 057	27 567	27 510	28 421	43 623	42 316	38 201	43 585	41 351	41 266	42 631
5	poľnohospodárstvo	46 728	45 309	40 488	30 813	29 277	29 227	30 177	46 728	45 309	40 488	46 220	43 916	43 840	45 266
6	architektúra, prekladateľstvo, tlmočníctvo	44 306	42 975	38 704	29 443	27 944	27 888	28 807	44 306	42 975	38 704	44 165	41 915	41 832	43 211
7	pedagogické odbory, učiteľstvo I. st, učiteľstvo pre špeciálne školy, psychológia, šport, telesná výchova a iné výchovy, žurnalistika	35 879	34 855	32 499	24 677	23 304	23 231	24 040	35 879	34 855	32 499	37 016	34 956	34 847	36 060
8	matematika	39 393	38 241	35 086	26 665	25 239	25 173	26 028	39 393	38 241	35 086	39 997	37 858	37 760	39 042
9	ekonomické odbory, manažment, obchod, verejná správa, turizmus, geografia, jazyky	27 907	27 175	26 629	20 169	18 915	18 826	19 531	27 907	27 175	26 629	30 253	28 373	28 239	29 296
10	humanitné odbory, sociálne odbory	30 868	30 028	28 809	21 844	20 545	20 462	21 206	30 868	30 028	28 809	32 765	30 818	30 693	31 809
11	právo	20 966	20 488	21 518	16 244	15 094	14 991	15 605	20 966	20 488	21 518	24 365	22 641	22 486	23 407
12	učiteľstvo - prírodné vedy, technické odborné predmety	42 560	41 292	37 418	28 456	26 982	26 923	27 819	42 560	41 292	37 418	42 684	40 473	40 385	41 729
13	učiteľstvo - moderné jazyky	33 311	32 382	30 608	23 225	21 891	21 812	22 588	33 311	32 382	30 608	34 838	32 836	32 719	33 882
14	učiteľstvo - matematika, informatika	35 879	34 855	32 499	24 677	23 304	23 231	24 040	35 879	34 855	32 499	37 016	34 956	34 847	36 060
15	učiteľstvo - humanitné odbory, sociálne odbory, ekonomické predmety	33 311	32 382	30 608	23 225	21 891	21 812	22 588	33 311	32 382	30 608	34 838	32 836	32 719	33 882
16	chemicko-technologické odbory, vybrané hutnicke odbory	68 746	66 523	56 701	43 266	41 399	41 394	42 632	68 746	66 523	56 701	64 899	62 098	62 091	63 948
17	ošetrovateľstvo, fyzioterapia, verejné zdravotníctvo, učiteľstvo - umelecké odbory a umelecké výchovy	61 844	59 872	51 618	39 362	37 599	37 579	38 727	61 844	59 872	51 618	59 043	56 398	56 369	58 091
18	doktorandské štúdium - medicína	143 328	138 524	114 658	116 852	140 391	168 621	173 385	286 656	277 048	229 316	204 490	140 391	168 621	173 385
19	doktorandské štúdium - prírodovedné odbory, technické odbory, informačné technológie, farmácia, poľnohospodárstvo, lesníctvo	91 826	88 902	76 735	78 015	93 134	111 700	115 119	183 652	177 805	153 469	136 527	93 134	111 700	115 119
20	doktorandské štúdium - ostatné odbory	50 297	48 890	14 110	46 699	55 029	65 801	68 137	100 593	97 780	28 220	81 724	55 029	65 801	68 137

Zdroj: Autor

Poznámky k Tabuľke č. 5

1. Normatívy boli určené pri zohľadnení priemernej hodnoty KKŠ (v rokoch 2008 a 2009 aj priemernej hodnoty KAP) za celé vysoké školstvo.

2. Normatívy pre 1. a 2. stupeň vysokoškolského štúdia sa líšia až od roku 2006 - dovtedy sa používal jednotný normatív.
3. V skupinách 18 až 20 sú normatívy pre doktorandské štúdium. V ľavej polovici tabuľky sú normatívy pre študentov pred dizertačnou skúškou a v pravej polovici sú normatívy pre študentov po dizertačnej skúške.
4. Normatívy sú uvedené v bežných cenách. Adekvátnejší obraz by sa získal porovnaním v stálych cenách 2003. Uvedme, že kumulovaná inflácia (podľa harmonizovaného indexu spotrebiteľských cien) v roku 2009 oproti roku 2003 je 24,7%. Takže vysoká škola napríklad na bakalárske štúdium v odbore právo dostane na študenta v roku 2009 15 605 Sk, čo je v cenách roku 2003 $15\ 605 / 1,247 = 12\ 514$ Sk (oproti 20 966 Sk v roku 2003). Na prváka to je 70% z tejto sumy, teda 8 760 Sk a na externého prváka 2 628 Sk.

Tabuľka č. 6: Dotácie poskytované verejným vysokým školám na jednotku výkonu vo výskume v rokoch 2003 – 2009

Dotácie poskytované verejným vysokým školám na jednotku výkonu vo výskume v rokoch 2003 - 2009 (v rámci podprogramu 077 11 a prvku 077 12 01)					
		Údaje ▾			
Jednotka výkonu ▾	Rok ▾	Suma rozpisovaná podľa kritéria (v tis. Sk)	Počet jednotiek, na ktoré sa rozpisuje	Suma na jednotku (v Sk)	Prepočítaná suma na jednotku (Sk) *
Domáci výskumný grant v objeme 1000 Sk	2003	40 986	267 634	153	306
	2004	71 480	433 217	165	330
	2005	289 476	881 843	328	657
	2006	330 069	1 299 987	254	508
	2007	350 525	1 605 668	218	437
	2008	480 048	978 203	491	491
	2009	570 136	1 080 157	528	528
Zahraničný výskumný grant v objeme 1000 Sk	2003	40 987	167 057	245	491
	2004	71 478	225 383	317	634
	2005	289 476	185 417	1 561	3 122
	2006	330 069	193 241	1 708	3 416
	2007	350 525	243 535	1 439	2 879
	2008	480 048	139 624	3 438	3 438
	2009	570 136	153 621	3 711	3 711
Interný doktorand	2003	81 975	664	123 456	123 456
	2004	142 955	603	237 072	237 072
	2005	289 476	645	448 800	448 800
	2006	330 069	883	373 804	373 804
	2007	350 525	3 253	107 754	107 754
	2008	480 048	3 718	129 115	129 115
	2009	570 136	4 321	131 945	131 945
Absolvent doktorandského štúdia	2005	289 476	497	582 446	1 164 893
	2006	330 069	1 604	205 779	411 557
	2007	350 525	1 920	182 565	365 130
	2008	480 048	643	746 576	559 932
	2009	570 136	1 130	504 545	504 545
Tvoriť zamestnanec	2003	81 976	11 020	7 439	7 439
	2004	142 955	10 778	13 264	13 264
	2005	106 678	21 726	4 910	9 820
	2006	101 093	20 581	4 912	9 824
	2007	105 620	20 591	5 129	10 259
	2008	105 251	10 807	9 739	9 739
	2009	107 215	10 670	10 048	10 048
Jednotková publikácia skupiny C	2006	157 930	154 554	1 022	2 044
	2007	162 199	153 924	1 054	2 108
	2008	550 215	104 252	5 278	4 398
	2009	673 522	282 264	2 386	2 386
Jednotkový výkon v umeleckej tvorbe	2009	78 494	11 192	7 013	7 013

Zdroj: autor

Poznámky k Tabuľke č. 6

1. Stĺpec "Počet jednotiek, na ktoré sa rozpisuje" obsahuje počet jednotiek, na ktoré sa v danom roku rozpisovala suma prerozdelená podľa príslušného kritéria. Napríklad, číslo 267 634 v prvom riadku v tomto stĺpci znamená, že v rokoch 2001 a 2002 získali vysoké školy domáce granty v objeme 267 634 tis. Sk.

2. Stĺpec "Suma na jednotku (v Sk)" vznikne delením údajov v stĺpci "Suma rozpisovaná podľa kritéria (v tis. Sk)" počtom jednotiek uvedeným v stĺpci "Počet jednotiek, na ktoré sa rozpisuje" a násobením 1000 (aby sme dostali vyjadrenie v Sk). Predstavuje sumu v Sk, ktorú vysoká škola obdržala za každú jednotku príslušného výkonu dosiahnutú v hodnotiacom období.

3. Stĺpec „Prepočítaná suma na jednotku (v Sk)“ obsahuje hodnoty zo stĺpca „Suma na jednotku“ prepočítanú na úroveň porovnateľnú s ostatnými rokmi. Potreba prepočítania vyplýva zo skutočnosti, že v rôznych rokoch sa používali rôzne hodnotiace obdobia pre jednotlivé parametre. Napríklad za roky, v ktorých sa uplatňovalo 2-ročné hodnotiace obdobie, sa prepočítaná hodnota rovná dvojnásobku hodnoty zo stĺpca „Suma na jednotku“. Príklad: v roku 2005 bolo za každých 1000 Sk zahraničného grantu poskytnutých 1 561 Sk. Hodnotiacim obdobím boli roky 2003 a 2004. V roku 2009 bolo za každých 1000 Sk zahraničného grantu poskytnutých 3711 Sk, hodnotiace obdobie bolo 1.11.2007 – 31.10.2008. Prepočítanou hodnotou za rok 2009 je 3711 Sk a za rok 2005 je hodnota $2 \times 1561 = 3122$ Sk

4. Jednotková publikácia skupiny C je ekvivalent, na ktorý sa na účely určenia dotácie za jednotlivé druhy publikácií prepočítavajú všetky publikácie. Počet jednotkových publikácií v skupine C sa v roku 2009 určí ako vážený počet publikácií v skupine C s váhami 1, 2, 5 podľa metodiky. Napríklad váhu 5 má publikácia skupiny C s tretím písmenom kódu C - kapitoly v monografiách, učebniciach alebo články v recenzovaných zborníkoch v zahraničí. Publikácie každej zo skupín A1, A2 a B prepočítame na jednotkové publikácie skupiny C - v roku 2009 vychádzame napríklad pritom z toho, že počet publikácií každej z týchto skupín vyjadrených v jednotkových publikáciách skupiny C je rovnaký (lebo na každú skupinu sa vyčleňuje rovnaká suma peňazí). Takže celkový počet publikácií vyjadrených v jednotkových publikáciách skupiny C je 4 krát počet publikácií v skupine C. Z toho potom určíme cenu jednotkovej publikácie v skupine C a tú prepočítame na ceny publikácií v jednotlivých skupinách koeficientmi, ktoré sme použili pri prepočítavaní týchto publikácií na jednotkové publikácie skupiny C.

Tabuľka č. 7: Dotácie poskytované verejným vysokým školám na jednotku výkonu vo výskume v rokoch 2003 – 2009 – časť publikácie

Dotácie poskytované verejným vysokým školám na jednotku výkonu vo výskume v rokoch 2006 - 2009 - časť publikácie (v Sk)								
Rok	Suma na publikáciu skupiny A1	Suma na publikáciu skupiny A2	Suma na publikáciu skupiny B	Suma na publikáciu skupiny B s tretím písmenom kódu C - karentovaný časopis zahraničný	Suma na publikáciu skupiny B s tretím písmenom kódu D - karentovaný časopis domáci	Suma na publikáciu skupiny C	Suma na publikáciu skupiny skupiny C s tretím písmenom kódu C - kapitoly v monografiách, učebniciach alebo články v recenzovaných zborníkoch v zahraničí	Suma na publikáciu skupiny C s tretím písmenom kódu D - kapitoly v monografiách, učebniciach alebo články v recenzovaných zborníkoch doma
2006	26 295	7 950	15 511	15 511	15 511	1 022	1 022	1 022
2007	24 600	7 784	15 964	15 964	15 964	1 088	1 088	1 088
2008	224 394	77 934	86 133	86 133	86 133	5 278	5 278	5 278
2009	240 200	73 273	19 385	96 926	38 771	2 386	11 931	4 772
Rok	Prepočítaná suma na publikáciu skupiny A1	Prepočítaná suma na publikáciu skupiny A2	Prepočítaná suma na publikáciu skupiny B	Prepočítaná suma na publikáciu skupiny B s tretím písmenom kódu C - karentovaný časopis zahraničný	Prepočítaná suma na publikáciu skupiny B s tretím písmenom kódu D - karentovaný časopis domáci	Prepočítaná suma na publikáciu skupiny C	Prepočítaná suma na publikáciu skupiny skupiny C s tretím písmenom kódu C - kapitoly v monografiách, učebniciach alebo články v recenzovaných zborníkoch v zahraničí	Prepočítaná suma na publikáciu skupiny C s tretím písmenom kódu D - kapitoly v monografiách, učebniciach alebo články v recenzovaných zborníkoch doma
2006	52 591	15 900	31 021	31 021	31 021	2 044	2 044	2 044
2007	49 199	15 568	31 928	31 928	31 928	2 177	2 177	2 177
2008	186 995	64 945	71 777	71 777	71 777	4 398	4 398	4 398
2009	240 200	73 273	19 385	96 926	38 771	2 386	11 931	4 772

Zdroj: autor

Poznámky k Tabuľke č. 7

Údaje v hornej tabuľke hovoria, koľko vysoká škola za daný druh publikácie v danom roku dostala. Napríklad: za publikáciu skupiny A1 bolo v roku 2006 poskytnutých vysokej škole 26 295 Sk. Druhá tabuľka obsahuje prepočítané hodnoty, aby bola možná porovnateľnosť rokov s rôznymi hodnotiacimi obdobiami plnenia kritéria. Za základ sa berie hodnotiace obdobie jedného roka. Prepočítaná hodnota publikácie skupiny A1 v roku 2006 je $2 \times 26\,295 = 52\,591$. Sled úvah je nasledovný: V roku 2006 bola na rozdeľovanie podľa publikácií vyčlenená istá suma s tým, že sa brali publikácie za 2 roky. Keby sa pri tej istej sume brali publikácie iba za rok, bola by ich teoreticky polovica, a preto by na jednu publikáciu pripadla dvojnásobná suma.